

Productoverzicht & uitvoering NOMA[®] STONE wandpanelen

HANDBOEK

Productoverzicht	2	Gereedschap	9
Uitvoering	2	Retouchekleuren	10
Verwerking	3	Aantekeningen	11



architecture & design



Productoverzicht & uitvoering

NOMA® STONE – Muren uit glasvezelversterkt polyesterhars

- Modelleren in stabiele negatieve vormen
- Weerbestendig
- Resistent, stabiele vorm, flexibel
- Steen- en tegeluitzicht
- Warmtebestendig tot 70° C
- Europese brandclassificatie D

PRODUCTKENMERKEN

- Eenvoudige montage (schroeven en pluggen)
- Eenvoudig te snijden (handcirkelzaag, wipzaag, hoekslijper met een draaischijf voor steen)
- Oppervlak voorzien van een eindlaag
- Retoucheverven in spuitbussen
- Plamuur Ardex F5 voor binnengebruik
- Plamuur polyester met twee componenten voor buitengebruik (enkel ter hoogte van de sokkel)
- Een montage enkel met lijm is niet mogelijk. Vastschroeven met extra lijm is echter raadzaam bijvoorbeeld bij sokkels of om een hol geluid te beperken.

UITVOERING

De lasthebber moet het werk op eigen verantwoordelijkheid overeenkomstig het contract uitvoeren.

Hij moet daarbij de erkende regels op het vlak van techniek en de wettelijke en officiële bepalingen in acht nemen.

De ondergrond moet vast en droog zijn.

NOMA[®]STONE wandpanelen

VERWERKING WANDPANELEN

- Meet het te bekleden oppervlak nauwkeurig op.
- Bereken het benodigde aantal wandpanelen met inachtnaam van de paneelgrootte.
- Opgelet: Het verloop van de voegen tegen elkaar moet overeenstemmen. Afhankelijk van het patroon is dit verloop anders!
- Zaag de panelen met een cirkelzaag (een zaagblad voor kunststof)

Tip: Kleine insnijdingen kunnen met een wipzaag of met een slijpschijf worden uitgevoerd. Gebruik een klokboor voor het uitsnijden van stopcontacten.

- Houd tijdens het boren van de gaten de plaat voor de wand.
- Voor boorgaten zijn plaatsen te verkiezen, waar het paneel rechtstreeks contact heeft met de wand. Positioneer de boorgaten zoveel mogelijk in de voegen.
- Gebruik bij de montage in de openlucht en op een minerale ondergrond, slagschroeven met pluggen voor betonnen en stenen wanden.
- Bij binnengebruik, kan een latwerk worden aangebracht. Voor de bevestiging zijn bv. Spax schroeven voor hout- of gipswanden geschikt.
Tip: Voor het boren in vlakke oppervlakken raden wij aan om een boorhamer te gebruiken.

- Afhankelijk van het patroon monteert u de panelen dicht tegen elkaar (afstand 3 - 5 mm).
- Wij raden aan de voegen met voegschuim op te spuiten, voor het gebruik van plamuur.



NOMA[®]STONE wandpanelen

BUITEN UITVOERING:

- Het plamuur voor buiten mengen.
- Daarvoor is zowat 3% hardingsmiddel per kilogram polyesterplamuur nodig (5 kg plamuur = 150 g hardingsmiddel / komt overeen met 3 flesjes hardingsmiddel van 30 ml met een dichtheid van 1,7 = 50 g).
- Om één meter op te voegen heeft men ± 600 g plamuur nodig.
- Meng het hardingsmiddel goed met de plamuur.
- De plamuur heeft een open tijd van 20-30 min.

Tip: Om vast te stellen hoe snel het hardingsmiddel reageert, raden wij aan eerst een kleine testhoeveelheid te mengen.

- Plamuur de voegen eerst grof met een plamuurmes.
 - Bewerk met een kleiner plamuurmes.
 - Maak daarna met een verfwast -bij Ardex F5 met water- een structuur die op het oppervlak van de steen of de voeg lijkt. Het overschot aan plamuur met verdunningsmiddel verspreiden.
 - Eventuele penseelsporen met een spons verwijderen.
-
- Het geplamuurde oppervlak moet goed drogen (24 uur), voor u met het kleuren van de stenen en voegen begint.
 - Retoucheren moet na het drogen binnen 2 weken gebeuren.

BINNEN UITVOERING:

- Het plamuur voor binnen (Ardex F5) mengen
- Daarvoor wordt poeder vermengd met water, zodat een soepel, klontervrij plamuursel ontstaat (1 RT water 2 RT poeder).
- Het gemengde plamuur heeft een open tijd van zowat 30 minuten en kan bij een laagdikte tot 1 cm bij temperaturen van 18-22°C, na een dag van een laag voorzien worden.

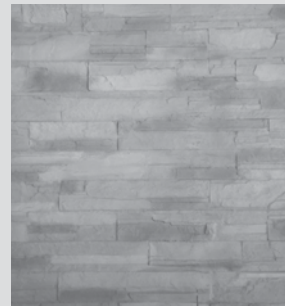


NOMA®STONE wandpanelen

- Spuitbussen zorgvuldig (2 – 3 minuten) schudden, alvorens ze te gebruiken.
- Wij raden aan om voor het retoucheren een kleurtest uit te voeren.
- Eerst de lichte tint, daarna de donkere tint aanbrengen.
- Dunne spuitlaag aanbrengen, indien nodig nauwkeurig een tweede laag aanbrengen om een levendiger oppervlak te creëren.



- Bij enkele panelen is het raadzaam de tweede verflaag af te deppen (stofdoek) om in de dieper liggende delen een krachtigere kleurwerking te bereiken.
- Zolang de retoucheerverf niet is gedroogd, kunnen de overgangen met een doek of met een verfkwast worden aangepast.
- Gebruik van ochre retoucheerpenseel (Nr. 21) : voor een authentieke afwerking raden wij aan om met een poetslap de aangebrachte verf te verzachten.
- Met één spuitbus verf kunnen 15 - 20 m geplamuurde voegen worden geretoucheerd.



Afhankelijk: per type paneel zijn een verschillend aantal retoucheerverven nodig: bv. Aspen Black 1 tint, Aspen Ochre 2 tinten, Aspen Grey 3 tinten.

Tip: Bij Aspen Black en Aspen White een volledige verfbeurt met wateroplosbare dekstoffen op basis van acrylaten of alkydharslakken aanbrengen.

Tip: Om de contouren van stenen met scherpe kanten te maken, is het raadzaam om karton als sjabloon te gebruiken.

Tip: Bestel onze NOMA®STONE verwerkingsfilm op cd. U vindt daarop meer gedetailleerde aanwijzingen, zoals bv. het modelleren van stenen

NOMA®STONE binnen- en buitenhoeken

VERWERKING BINNEN- EN BUITENHOEKEN

- Lengte van de wandpanelen merken en met een handcirkelzaag en geleisporen precies afsnijden. Erop letten dat de wandpanelen niet uitsteken.
- Panelen vastschroeven.



- Enkel ter hoogte van de buitenhoeken: contour van de reeds bevestigde wandpanelen op de achterkant van de nog te snijden wandpanelen merken.

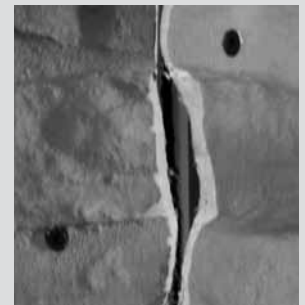
Binnenhoeken precies snijden!



- Contour met een wipzaag snijden.



- Op maat gesneden wandpanelen monteren.



NOMA[®]STONE binnen- en buitenhoeken

- De voegen eerst grof plamuren en daarna modelleren.



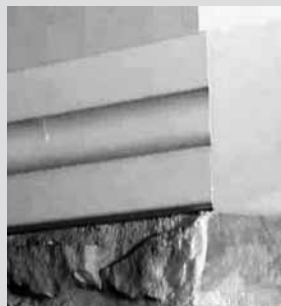
- Met een verfkwast en spiritus resp. water een structuur vormen, die op de structuur van de stenen en voegen lijkt, desgevallend met een spons afwerken.



NOMA®STONE bovenste afwerking

VERWERKING BOVENSTE AFWERKING

- Om de randen af te sluiten kan een profiel gebruikt worden of geplamuurd worden.
- Bij het modelleren van de stenen en voegen erop letten dat na het plamuren geen water achter de panelen terechtkomt.
- Na het drogen van het plamuur met retoucheverf uit de spuitbus bijwerken.



Gereedschap

VOOR DE VERWERKING VAN DE NOMA[®] STONE WANDPANELEN
RADEN WIJ HET VOLGENDE GEREEDSCHAP EN TOEBEHOREN AAN:

- Haakse slijper met dunne schijf en wipzaag met een zaagblad voor kunststof
- Boorhamer
- Hamer
- Accuschroevendraaier
- Slagpluggen voor beton- en steenwanden of Spax-schroeven voor hout- of gipswanden
- Plamuurmes en boetseerspatel
- Verfkwasten van verschillende formaten.
- Verdunningsmiddel
- Poetslappen
- Spons
- Rubber handschoenen
- Berschermtoebehoren (voor ogen, neus en mond) voor de verwerking van de panelen

NOMA®STONE Retoucheverven

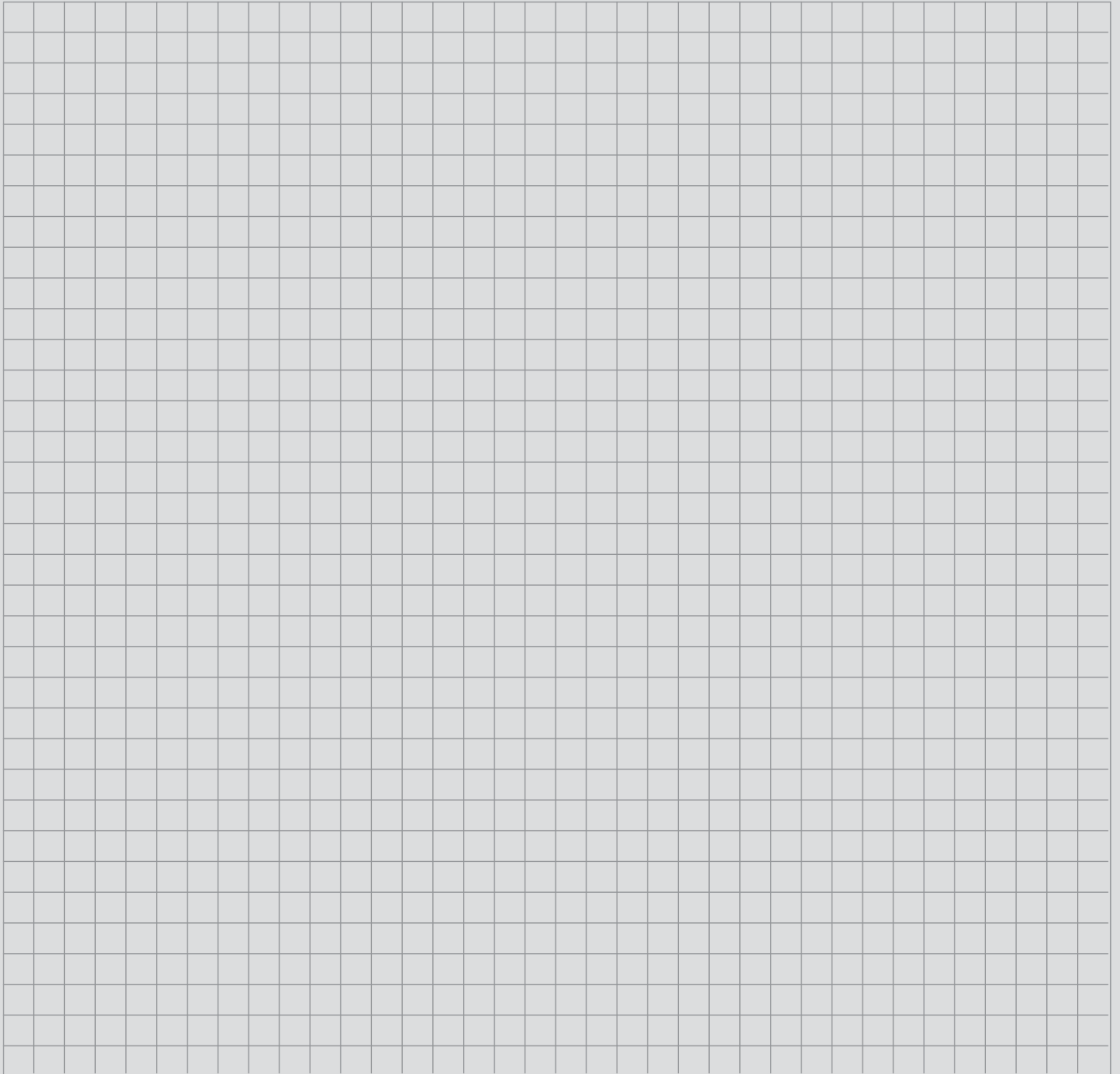
RETOUCHEVERVEN NOMA®STONE IN 400 ml-SPRAYDOZEN :

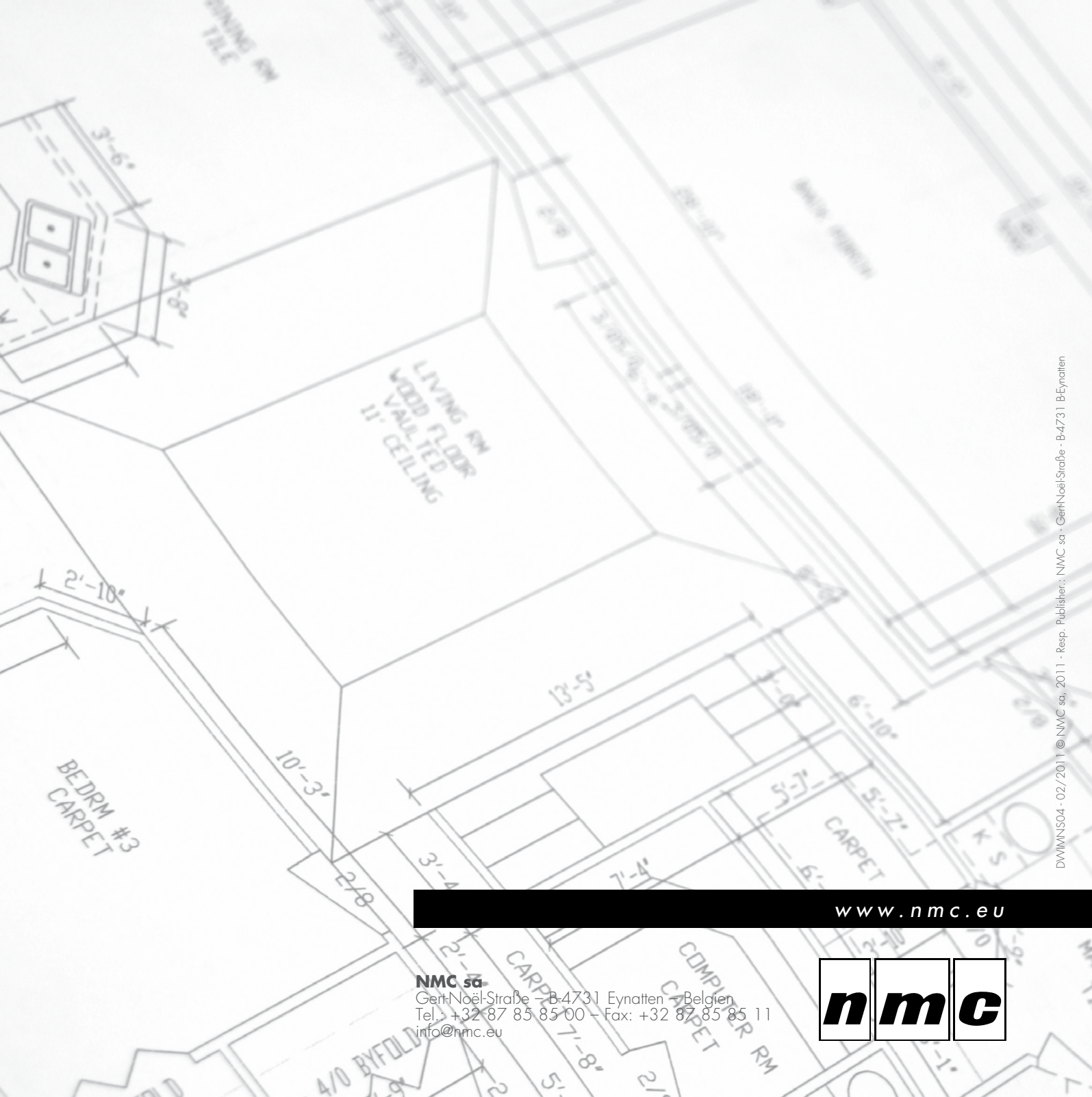
	1	2	3	4	5	6	7	8	9	10	11	12	13	14	15	16	17	18	19	20	21*	
SANTIAGO OCHRE	■	■	■																			
SANTIAGO GREY			■	■															■			
ASPEN BLACK					■																	
ASPEN WHITE						■																
ASPEN GREY							■	■													■	
ASPEN OCHRE									■	■												
ASPEN BEIGE											■	■										
LUXOR													■	■								
CORDOBA															■	■						■
ORLEANS																	■	■				
ACAPULCO															■	■						■
SYDNEY			■	■																		■

* Kleur Nr. 21 = Retoucheerpenseel

De kleurtinten zijn samengesteld om zo goed mogelijk met verschillende lichtsoorten en lichtinvallen samen te gaan. De optische indruk kan zeer sterk door de dikte van de laag worden beïnvloed. Er kunnen ook verschillende effecten worden bereikt, als beide tinten nauwkeurig in elkaar worden verwerkt (bv. grijs op geel brengt een andere optisch effect teweeg dan geel op grijs).

Aantekeningen





LIVING RM
WOOD FLOOR
VAULTED
11' CEILING

BEDRM #3
CARPET



NMC sa
Gert-Noël-Strasse - B-4731 Eynatten - Belgien
Tel.: +32 87 85 85 00 - Fax: +32 87 85 85 11
info@nmc.eu

www.nmc.eu