

A photograph of the Stonehenge monument in England, silhouetted against a bright orange and yellow sunset sky. The sun is low on the horizon, creating a strong glow and long shadows.

DOMOSTYL[®]
MONTAGE INSTRUCTIES

esthetisch & duurzaam



INDEX

DOMOSTYL®

■ AANBRENGEN

1.	DE DRAGER KLAARMAKEN	4
2.	KLIAMAATVOORWAARDEN	4
3.	MARKERING VAN DE PLAATS	4 – 5
4.	SNIJDEN	6
5.	LIJMEN	6 – 7
6.	DE VOEGEN BEHANDELEN	7
7.	MECHANISCH BEVESTIGEN	8
8.	CONTACTOPPERVLAKTE VORMGEVINGSELEMENT/GEVEL	10
9.	AFWERKINGEN	10

■ BIJKOMENDE INFORMATIE

1.	VENSTERBANKEN MAKEN	10 – 11
2.	BIJZONDERE GEVALLEN	11 – 12
3.	GEMIDDELD VERBRUIK VAN DE DOMOSTYL® LIJM	13
4.	TECHNISCHE BIJSTAND	14
5.	GARANTIE	14

DOMOSTYL® CUSTOMIZED

■ AANBRENGEN

1.	DE DRAGER KLAARMAKEN	15
2.	KLIAMAATVOORWAARDEN	15
3.	MARKERING VAN DE PLAATS	15 – 16
4.	SNIJDEN	17
5.	LIJMEN	17 – 18
6.	DE VOEGEN BEHANDELEN	18 – 20
7.	MECHANISCH BEVESTIGEN	21 – 26
8.	CONTACTOPPERVLAKTE VORMGEVINGSELEMENT/GEVEL	26
9.	AFWERKINGEN	27

■ BIJKOMENDE INFORMATIE

1.	VENSTERBANKEN MAKEN	27 – 28
2.	BIJZONDERE GEVALLEN	28 – 29
4.	TECHNISCHE BIJSTAND	30
5.	GARANTIE	30

TOEPASSINGEN

DOMOSTYL®

Dit is een uniek concept van decoratieprofielen in polyurethaan met hoge dichtheid om gevels die worden gerenoveerd of gebouwd onmiddellijk af te werken. Deze stevige en bestendige vormgevingselementen geven stijl en karakter aan uw gevel. Ze kunnen snel en gemakkelijk worden geplaatst. De vormgevingselementen DOMOSTYL® beantwoorden aan de huidige bouwen renovatievereisten.

DOMOSTYL® biedt een reeks geveldecoratie-elementen aan, waaronder gladde lijsten, vensterbanken, lijsten, rozetvensters, frontons, hoekstenen, consoles en sluitstenen.

DOMOSTYL® CUSTOMIZED

Met dit nieuwe concept kan NMC voldoen aan alle behoeften en om het even welk type vormgevingselement maken, zowel wat de grootte als de vorm betreft, voor zowel nieuwbouw- als renovatiewerken. Het product werd oorspronkelijk ontworpen voor zones zonder sterke belastingen (impact, inslag). Voor toepassingen op de gelijkvloerse verdieping of in meer veeleisende omstandigheden, gelieve het hoofdstuk Technische Bijstand te raadplegen op p. 30.

Met DOMOSTYL® CUSTOMIZED maakt NMC onder andere gladde lijsten, vensterbanken, lijsten, rozetvensters, frontons, hoekstenen, consoles, sluitstenen, zuilen, pilasters, enz. NMC bestudeert alle aanvragen, zelfs de meest originele.

De volgende dragers voor DOMOSTYL® en DOMOSTYL® CUSTOMIZED zijn toegelaten:

- ondergrond in bekistingbeton
- bepleisterd metselwerk
- metselwerk
- metselwerk bedekt met een hydraulische MPK-coating (mortel, pleister, kalk) : een deksteen is verplicht. Bovendien is een mechanische bevestiging nodig op deze drager met DOMOSTYL® en DOMOSTYL® CUSTOMIZED.
- Warmte-isolatie voor buiten (WIB): een mechanische bevestiging is nodig met DOMOSTYL®



1. DE DRAGER KLAARMAKEN

De drager moet schoon, droog, stof- en vetvrij zijn en moet zich in goede staat bevinden. Oude verf en andere organische bekledingen moeten worden afgekrabd en afgeschuurd voordat de vormgevings-elementen worden aangebracht. De oppervlakten moeten vlak zijn, een maximale afwijking van 1 cm per meter is toegestaan. Desgevallend moet de ondergrond eerst worden hersteld.

Belangrijke opmerking voor het aanbrengen op WIB-dragers: De richtlijnen van de fabrikant van de WIB-onderlaag moeten steeds worden opgevolgd om er zeker van te zijn dat ze perfect droog is voordat de vormgevings-elementen worden geplaatst en er mechanische bevestigingen worden gebruikt.

2. KLIMAATVOORWAARDEN

De plaatsing moet gebeuren bij droog weer, op een droge drager, en bij temperaturen boven 5°C. Er moeten speciale voorzorgen worden genomen om te beantwoorden aan deze voorwaarden: de stelling afdekken met een zeil, de oppervlakte verwarmen en droog maken voordat het product wordt aangebracht.



[3A]

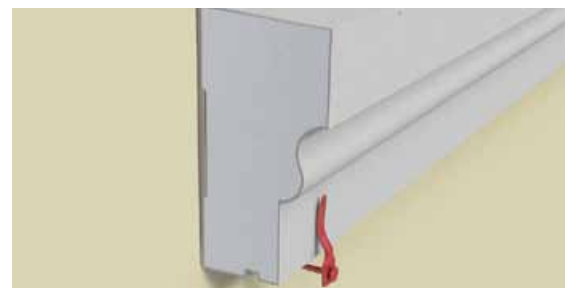
3. MARKERING VAN DE PLAATS

[3A] Met behulp van een smetkoord de plaats van de profielen op de gevel markeren.



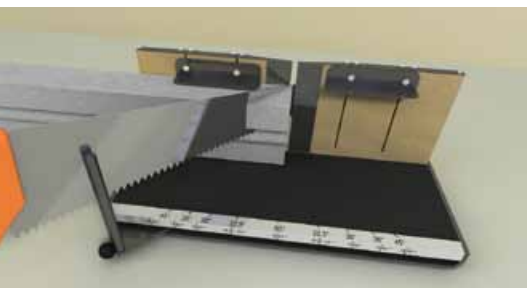
[3B]

[3B] Betonnagels op de onderste lijn kloppen om de sierlijst op zijn plaats te houden (3 nagels per lengte van 2 m). De nagels worden er na 24 uur drogen uitgehaald.



[3C]

[3C] Om het plaatsen te vergemakkelijken raadt NMC aan om pennefjes te gebruiken om het profiel tegen de drager te houden. Na 24 uur mogen de nagels en pennefjes verwijderd worden.



4. SNIJDEN

■ De sierlijsten snijden met gepast gereedschap. We raden aan om gereedschap van NMC te gebruiken dat is aangepast aan de grootte van de vormgevingselementen (met name: VARIO-snijder met een handzaagje).



5. LIJMEN

- Op traditionele ondergronden beveelt NMC het gebruik aan van DOMOSTYL® PU lijm, in een lijmkoek.
- Op WIB, zowel op minerale als organische ondergronden wordt de lijm DOMOSTYL® HYBRIDE voor toepassingen aangeraden. Op organische ondergronden moeten er vooraf tests uitgevoerd worden.



[5A]

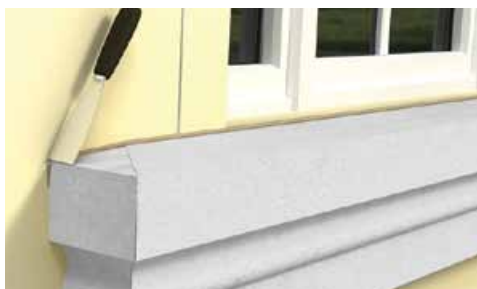
[5A] Doe een enkele verlijming op de rug van het profiel met behulp van een lijmpistool. Breng een dikke strook lijm zonder onderbreking aan over de hele omtrek van de oppervlakte van het vormgevingselement op ± 5 mm van de rand. Om een goede hechting te waarborgen, mag de strook lijm niet onderbroken worden.



[5B]

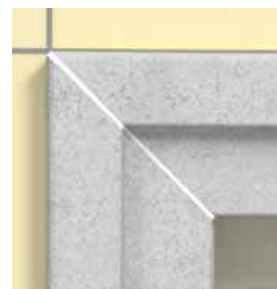
[5B] Ga dan verder door stroken lijm aan te brengen op de hele oppervlakte van de lijmoppervlakte (in de lengterichting van het vormgevingselement), met tussenruimten van ± 3 cm.

Gemiddeld verbruik van de lijm DOMOSTYL® HYBRIDE: zie pagina 13.



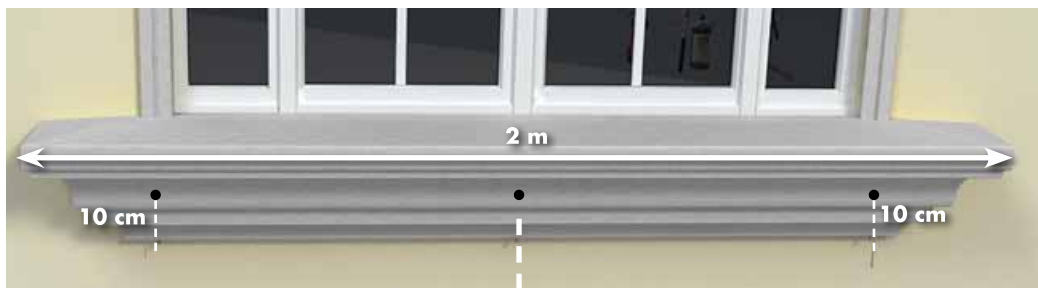
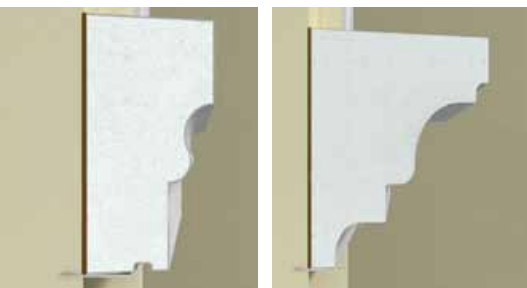
[5C]

[5C] Zodra de sierlijst is geplaatst, het overschot aan lijm verwijderen met een spatel.



6. BEHANDELING VAN DE VOEGEN

- Gebruik dezelfde lijm voor de behandeling van de voegen en verstekken. Laat tussen elke lengte een goed met lijm gevulde voeg van ± 3 mm, deze wordt afgestreaken met de spatel en onzichtbaar gemaakt.



[7A]

7. MECHANISCHE BEVESTIGING

■ Wanneer moet u naast het verlijmen ook een mechanische bevestiging gebruiken?

Dit is nodig:

→ wanneer de buitenrand groter is dan 7 cm (grote sierlijst), ongeacht het type drager;

→ op ondergronden van het type MPK* en WIB, ongeacht de grootte van het vormgevingselement

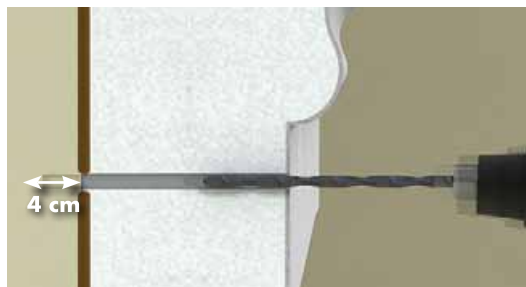
→ ter hoogte van de borstweringen op alle dragers, ongeacht de grootte van het vormgevingselement

* mortel, pleister, kalk

■ De mechanische bevestiging gebeurt steeds zodra het lijmen klaar is (na een droogtijd van 24 uur). Ze wordt aangebracht met pennen.

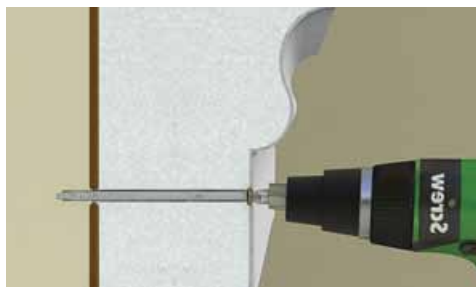
[7A] Gebruik 3 pennen voor een lengte van 2 m, namelijk één pen in het midden en twee andere op 10 cm van elk uiteinde. Voor een verschillende lengte moet het aantal bevestigingen proportioneel worden aangepast.

■ Het aanbevolen pentype blijft identiek, ongeacht de ondergrond (hol of vol): SPIT NYLON slagpen min. 8 mm, open uitzetting per "nagel / schroef". De uitzettingsmof van deze pen is in nylon met 2 antidraaischoepen, en eindigt op een vasthoudflens. De schroef is van verzinkt bichromaat staal gemaakt. Bij gebruik met holle materialen moeten er vooraf tests worden uitgevoerd.



[7B]

[7B] Ga na of de sierlijst goed vastgelijmd is tegen de muur. Boor een gat met de juiste diameter en de juiste diepte. De verankering in de drager moet steeds minstens 4 cm bedragen.



[7C]

[7C] Schuif de pen in het gat. Steek de schroef in de pen, klop deze met de hamer erin en schroef tot slot nog aan.



[7D]

[7D] Verzink de schroefkop in de sierlijst met de lijm DOMOSTYL® HYBRIDE. Gebruik whitespirit om plekken van de HYBRIDElijm op producten en gereedschap te verwijderen.



8. CONTACTOPPERVLAKTE VORMGEVINGSELEMENT/GEVEL

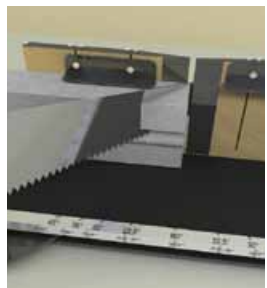
[8A] Om te voorkomen dat er water kan binnendringen tussen het vormgevingselement en de draager, moet u een afdichtingsband aanbrengen met de lijm DOMOSTYL® HYBRIDE over de hele omtrek van de sierlijst. Deze wordt onmiddellijk gladgemaakt met de vinger en mag geen onderbreking bevatten.

9. AFWERKINGEN

■ De vormgevingselementen voor gevels DOMOSTYL® mogen enkel worden geschilderd met acrylverf voor gevels. NMC raadt aan om minstens 2 verflagen te gebruiken. De sierlijsten kunnen 12 uur nadat ze werden geplaatst, worden geschilderd.

1. AANBRENGEN VAN VENSTERBANKEN

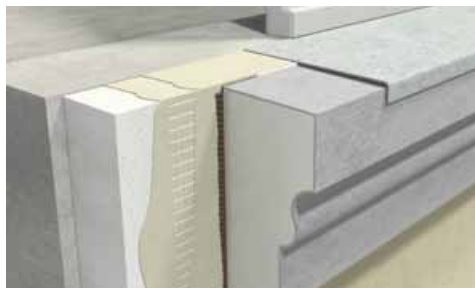
■ De vormgevingselementen DOMOSTYL® die worden gebruikt voor het aanbrengen van vensterbanken, moeten aangepast zijn in functie van de afmetingen van de vensteropening. Ze hebben een helling van $\pm 5\%$ aan de bovenkant en een regengoot aan de onderkant om het water gemakkelijker te laten wegvloeien.



[1A]



[1A]



[1B]



[2A]

[1A] De uiteinden van de vensterbanken moeten eindigen op een uitsprong die op 45° gesneden is (verstecken). Om tijd te winnen kunnen de uiteinden (uitsprongen gezaagd op 45°) worden samengevoegd met de vensterbank voordat deze op de gevel wordt vastgezet (de dag ervoor, bijvoorbeeld) of anders tegelijkertijd met de plaatsing.

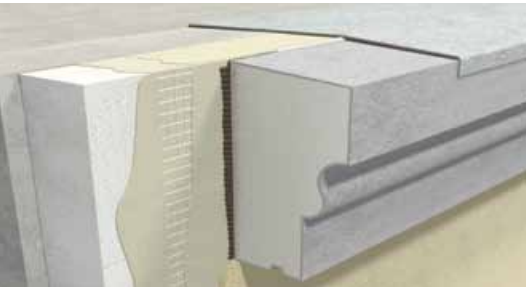
[1B] Wanneer men de vormgevingselementen DOMOSTYL® plaatst als vensterbank, moet men steeds zorgen voor een goede verbinding tussen de vensterbank en de vensteropening dankzij de plaatsing van een deksteen in zink of aluminium.

2. BIJZONDERE GEVALLEN

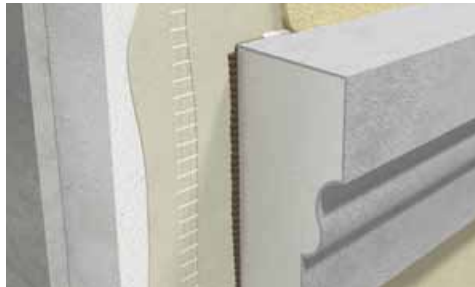
In sommige gevallen is een bijzondere plaatsingsmethode nodig. Gelieve de illustraties te raadplegen.

[2A] Regenwaterpijp

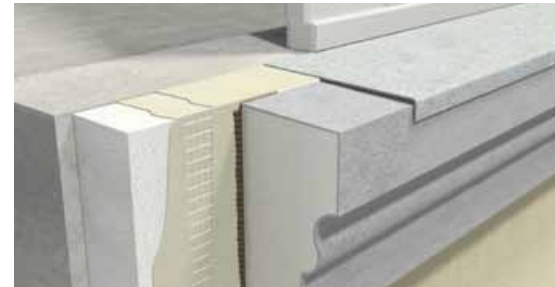
Ter hoogte van de regenwaterpijp moet het vormgevingselement aan weerskanten worden onderbroken en eindigen op een versteksnede op 45°



[2B]



[2C]



[2D]

[2B] Vormgevingselement als bovendeeel op WIB

[2C] Plaatsing in de vorm van een band op WIB

[2D] Behandeling van de vensterbanken op WIB

Wanneer het vormgevingselement in acroterie is (bijvoorbeeld voor een terrasvoeg), is een zinken deksteen nodig.

3. GEMIDDELD VERBRUIK VAN DE LIJM DOMOSTYL® HYBRIDE (LIJMKOKER VAN 290 ML):

DOMOSTYL®	Traditionele dragers		Warmte-isolatie voor buiten	
	Aantal m/koker	verbruik/m	Aantal m/koker	verbruik/m
Deur- of raamlijst				
NA, MA2	4-4,5 m	65 ml/m	2-2,5 m	130 ml/m
MA1, MA3, MA10, MA11, MA12, MA13, MA14	2-2,5 m	100-120 ml/m	1-1,5 m	200-240 ml/m
MA15	1,5-2 m	130-170 ml/m	0,5-1 m	260-340 ml/m
MA16	3-5 m	65-85 ml/m	1,5-2,5 m	130-170 ml/m
Kaderlijst				
MA20, MA22	2-2,5 m	120-150 ml/m	1-1,5 m	240-300 ml/m
MA21	2-3 m	100-140 ml/m	1-1,5 m	200-280 ml/m
Vensterbank				
FA10, FA11, FA13	1-1,5m	150-200 ml/m	0,5 m	400 ml/m
FA12, FA14, FA15	2-2,5 m	120-150 ml/m	1-1,5 m	240-290 ml/m
Rozet				
RA3	14 st.	20 ml/st.	7 st.	40 ml/st.
RA4	7 st.	40 ml/st.	4 st.	75 ml/st.
Console				
CA11, CA12	9 st.	30 ml/st.	5 st.	60 ml/st.
CA10	7 st.	40 ml/st.	4 st.	75 ml/st.
Hoeksteen				
BA10, BA11	5 st.	60 ml/st.	2 st.	120 ml/st.
Sluitsteen				
SA1, SA2	5 st.	60 ml/st.	2 st.	120 ml/st.
Fronton				
GA1, GA2		290 ml/st.		580 ml/st.
GA3, GA4		450 ml/st.		900 ml/st.



4. TECHNISCHE BIJSTAND

NMC biedt technische bijstand bij de start van de werken, ongeacht de omvang ervan. Bovendien staan de technische adviseurs van NMC ter beschikking voor alle bijkomende informatie. Ze kunnen u helpen een oplossing te vinden voor bijzondere gevallen. Voor alle vragen kunt u contact opnemen met uw commerciële vertegenwoordiger.

5. GARANTIE

Wij garanderen u op onze DOMOSTYL® producten, gedurende een periode van 10 jaar (te rekenen vanaf de productiedatum) het volgende:

1. Onder de partijen overeengekomen aanvaardbare toleranties;
2. Staat van het oppervlak in overeenstemming met de referentiestalen.

Bovenstaande lijst is restrictief en exclusief. Bovenvermelde garantie is slechts geldig op voorwaarde dat het product geen schade heeft opgelopen als gevolg van externe – chemische of mechanische – contacten en dat het werd opgeslagen onder goede omstandigheden in zijn originele verpakking en afgeschermd tegen licht.

In geen enkel geval zal een garantie door NMC sa worden toegekend voor schade ontstaan door de installatie. We bevelen onze installateurs dan ook aan voor de installatie een tienjarige aansprakelijkheidsverzekering af te sluiten.

NMC sa behoudt zich het recht om beschadigde producten te controleren. Bij voorkomend geval is de aanvrager verplicht de producten met tekortkomingen naar NMC sa terug te sturen.

Wanneer de producten niet langer voldoen aan de twee bovenvermelde punten, neemt NMC sa enkel de kosten voor het vervangproduct ten laste, maar geenszins de kosten voor het demonteren van het gebrekkige product, noch de kosten voor het opnieuw aanbrengen of enige andere directe of indirecte kosten.

DOMOSTYL® CUSTOMIZED

AANBRENGEN OP TRADITIONELE DRAGERS & WIB-DRAGERS



[3A]

1. DE DRAGER KLAARMAKEN

De drager moet schoon, droog, stof- en vetvrij zijn en moet zich in goede staat bevinden. Oude verf en andere organische bekledingen moeten worden afgekrabd en afgeschuurd voordat de vormgevings-elementen worden aangebracht. De oppervlakten moeten vlak zijn, een maximale afwijking van 1 cm per meter is toegestaan. Desgevallend moet de ondergrond eerst worden hersteld.

Belangrijke opmerking voor het aanbrengen op WIB-dragers: De richtlijnen van de fabrikant van de WIB-onderlaag moeten steeds gevolgd worden om er zeker van te zijn dat ze volledig droog is voordat de vormgevings-elementen worden aangebracht.

2. KLIMAATVOORWAARDEN

De plaatsing moet gebeuren bij droog weer, op een droge drager, en bij temperaturen boven 5°C. Er moeten speciale voorzorgen worden genomen om te beantwoorden aan deze voorwaarden: de stelling afdekken met een zeil, de oppervlakte verwarmen en droog maken voordat het product wordt aangebracht.

GELIEVE DE GOEDEREN NA ONTVANGST VLAK OVER DE HELE LENGTE TE STOCKEREN. NIET RECHTOP OF OP HUN ZIJKANT ZETTEN.



DOMOSTYL® CUSTOMIZED

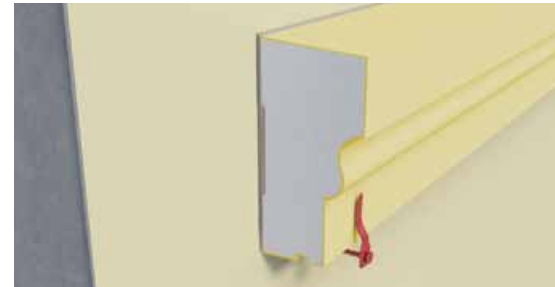
3. MARKERING VAN DE PLAATS

[3A] Met behulp van een smetkoord de plaats van de profielen op de gevel markeren.



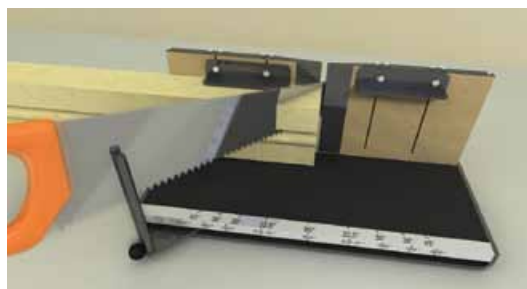
[3B]

[3B] Betonnagels op de onderste lijn kloppen om de sierlijst op zijn plaats te houden (3 nagels per lengte van 2 m). De nagels worden er na 24 uur drogen uitgehaald.



[3C]

[3C] Om het plaatsen te vergemakkelijken raadt NMC aan om pennenjtes te gebruiken om het profiel tegen de drager te houden. Na 24 uur mogen de nagels en pennenjtes verwijderd worden.



4. SNIJDEN

■ De sierlijsten snijden met gepast gereedschap. We raden aan om gereedschap van NMC te gebruiken dat is aangepast aan de grootte van de vormgevingselementen (met name: VARIO-snijder met een handzaagje).

Tip: Gemakshalve kunnen grote vormgevingselementen in de fabriek worden versneden.



5. LIJMEN

■ Voor het verlijmen van de vormgevingselementen raadt NMC het gebruik aan van de lijm DOMOSTYL® EPS, waaraan cement moet worden toegevoegd, conform de technische fiche van de lijm. De richtlijnen van de fabrikant moeten nauwgezet worden opgevolgd.

■ Voor toepassingen op WIB hangt de keuze van de lijm af van de gewapende onderlaag. Voor minerale ondergronden moet de lijm DOMOSTYL® EPS worden gebruikt zoals hieronder wordt beschreven. Voor organische ondergronden moet de lijm DOMOSTYL® HYBRIDE worden gebruikt. Op organische ondergronden moeten er vooraf tests uitgevoerd worden.



[5A]

[5A] Overgaan tot dubbele verlijming met behulp van een gekartelde spatel van 4 mm x 4 mm. De drager met lijm eerst insmeren, rekening houdend met de richting van de muur. Kleine oneffenheden kunnen worden bedekt met een iets dickere lijm-laag.

DOMOSTYL® EPS Buiten gebruik

Bereiding:

- 30 % gewicht grijze bouwcement toevoegen en het geheel mengen met behulp van een elektrische mengmachine.
- Bij hoge temperaturen of op een absorberende ondergrond, moet er soms maximaal 2% water aan het mengsel worden toegevoegd.
- Gebruiksduur van het mengsel: 2 uur bij 20°.
- Drogen: 24 uur.



[5B]

[5B] Vervolgens de rug van de sierlijst insmeren met lijm over de hele oppervlakte en stevig aanbrengen op de drager met kleine zijwaartse bewegingen, om een betere hechting te bekomen.

Gemiddeld verbruik van de lijm DOMOSTYL® EPS:
8 kg/m²



[5C]

[5C] Zodra de sierlijst is geplaatst, het overschot aan lijm verwijderen met een spatel.



6. BEHANDELING VAN DE VOEGEN

■ Voor de behandeling van de voegen en verstekken op kleine sierlijsten (dit wil zeggen met een buitenrand van minder dan 7 cm), wordt de lijm DOMOSTYL® HYBRIDE in lijmoker gebruikt en wordt overgegaan tot een dubbele verlijming.



[6A]



[6B]



[6C]

■ Voor de behandeling van de voegen en verstekken op grote sierlijsten (buitenrand van meer dan 7 cm), is het gemakkelijker om als volgt te werk te gaan:

[6A] Voor de voegen een speling laten van ± 6 mm tussen de sierlijsten ter hoogte van de tussenvoegen.

[6B] Deze ruimte wordt gevuld met PU-schuim met behulp van een Spuitbus.

[6C] Zodra het schuim droog is, het teveel aan schuim aanvlakken en wegsnijden met een cutter mes.



[6D]

[6D] De V-vormige voeg uithollen over ± 5 mm.



[6E]

[6E] Deze holte vullen met lijm DOMOSTYL® HYBRIDE en gladmaken met de spatel. Gelieve de met de sierlijsten meegeleverde zand te gebruiken om het product een gelijkmatige oppervlakte te verlenen.



[6E]

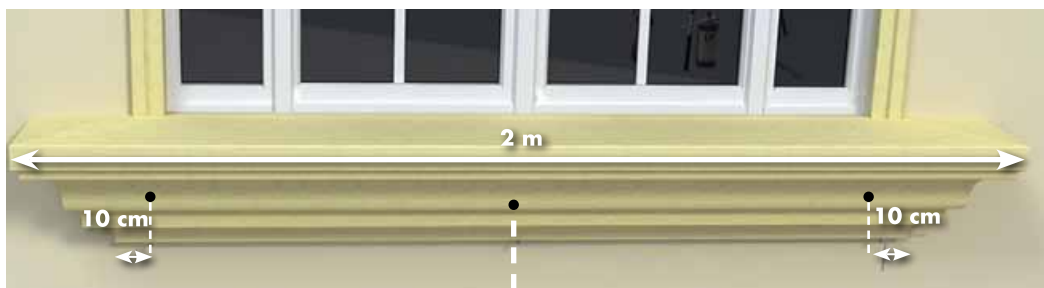


[6F]

[6F] Voor de behandeling van de verstekken gaat u op dezelfde manier te werk.



[6F]



[7A]

7. MECHANISCHE BEVESTIGING

■ Wanneer moet u naast het verlijmen ook een mechanische bevestiging gebruiken?

Dit is nodig:

→ wanneer de buitenrand groter is dan 7 cm (grote sierlijst), ongeacht het type drager;

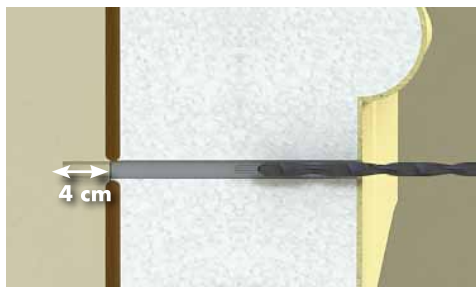
→ op ondergronden van het type MPK*, ongeacht de grootte van het vormgevingselement;

→ ter hoogte van de borstweringen op alle dragers, ongeacht de grootte van het vormgevingselement.

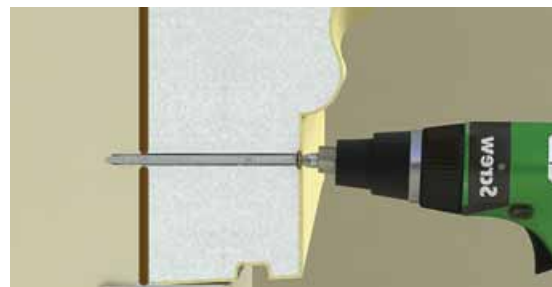
* mortel, pleister, kalk

■ De mechanische bevestiging gebeurt steeds zodra het lijmen klaar is (na een droogtijd van 24 uur). Ze wordt aangebracht met pennen of draadstaven, wanneer de maximale lengte van de pennen niet volstaat.

[7A] Gebruik 3 mechanische bevestigingen voor een lengte van 2 m, namelijk één pen/draadstaaf in het midden en twee andere op 10 cm van elk uiteinde. Voor een verschillende lengte moet het aantal bevestigingen proportioneel worden aangepast.



[I A]





[I B]

I. BEVESTIGING MET PEN

■ Aanbevolen pentype: SPIT slagpen met Europese technische goedkeuring en Socotec C92909 goedkeuring, open uitzetting door schroeven in verzinkt bichroomaast staal. De uitzettingsmof van deze pen is in nylon met 2 antidraaischoepen, en eindigt op een vasthoudflens.

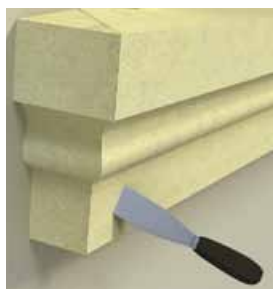
[I A] Ga na of de sierlijst goed vastgelijmd is tegen de muur. Boor een gat met de juiste diameter en de juiste diepte. De verankering in de drager moet steeds minstens 4 cm bedragen.

[I B] Schuif de pen in het gat. Steek de schroef in de pen, klop deze met de hamer erin en schroef tot slot nog aan.

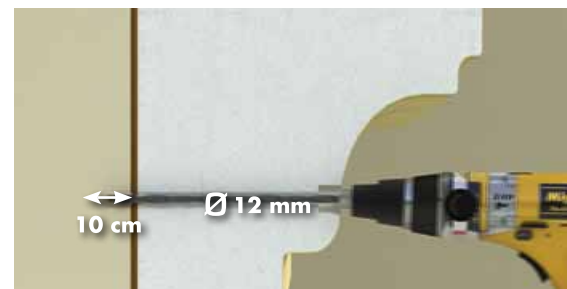
BESCHRIJVING	BOORDIAMETER (MM)	DRAGERTYPE	DIEPTE VAN DE VERANKERING
SPIT NYLONG 	10	volle dragers	minstens 4 cm
SPIT PROLONG TYPE F 	12 ; 14 ; 16	holle dragers	minstens 5,5 cm



[I C]



[I C]



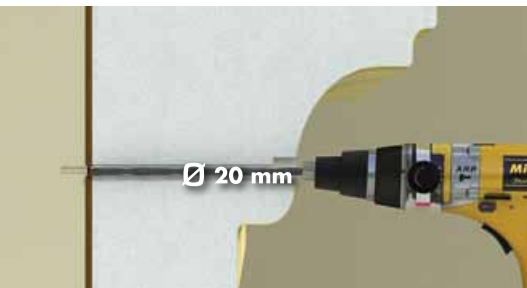
[II A]

II. BEVESTIGING MET DRAADSTAAF

[I C] Verzink de schroefkop in de sierlijst met de lijm DOMOSTYL® HYBRIDE. Gebruik whitespirit om plekken van de HYBRIDELijm op producten en gereedschap te verwijderen. Gelieve de met de sierlijsten meegeleverde zand te gebruiken om het product een gelijkmatige oppervlakte te verlenen.

■ Het aanbevolen type draadstaaf is als volgt: staaf in roestvrij verzinkt staal met een diameter van 12 mm en een lengte die is aangepast aan het vormgevingselement.

[II A] Doorboor de sierlijst met een boor van 12 mm en steek ze 10 cm diep in de drager.



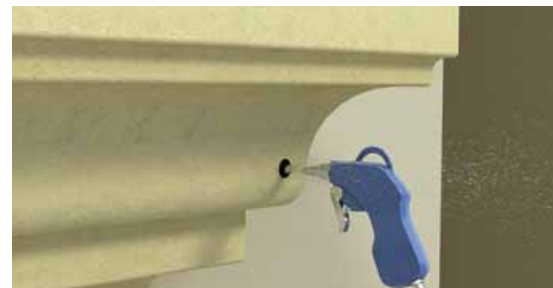
[II B]

[II B] Maak opnieuw een gat in de sierlijst (enkel in de sierlijst) met een 8 mm grotere boor, dit wil zeggen 20 mm.



[II C]

[II C] Maak de ingang van het gat een beetje groter om later een sluitring op de draadstaaf te kunnen plaatsen. De sluitring moet een diameter van 25 mm hebben en komt als steun op de PS.



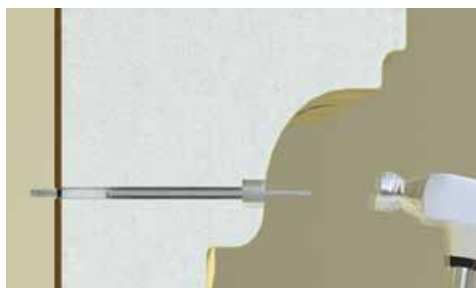
[II D]

[II D] Blaas perslucht in de opening om cementen polystyreenstof weg te blazen.



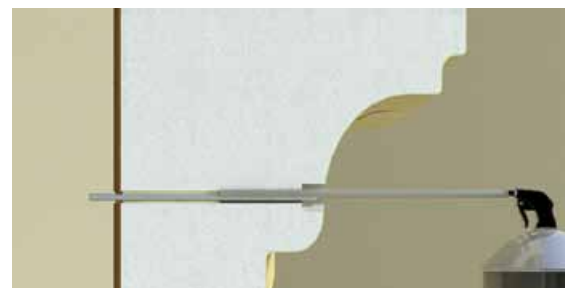
[II E]

[II E] Spuit de juiste hoeveelheid chemische afdichting (SPIT Epomax 380 ml) in het gat van de drager (niet in de sierlijst).



[II F]

[II F] Schuif de draadstaaf (op de juiste maat gesneden) erop en klop hem met behulp van een hamer in het gat van de drager.



[II G]

[II G] Vul de ruimte helemaal rond de staaf op met PU-schuim in een spuitbus.



[II H]

[II H] Breng voorzichtig de sluitring en de moer aan met de hand (wacht 24 uur voordat u ze definitief aanspant). Het uiteinde van de staaf moet goed in de sierlijst zitten en mag er niet uit steken.



[II I]

[II I] Dicht opnieuw met lijm DOMOSTYL® HYBRIDE. Gelieve de met de sierlijsten meegeleverde zand te gebruiken om het product een gelijkmatige oppervlakte te verlenen.



[8A]



[8A]

8. CONTACTOPPERVLAKTE VORMGEVINGSELEMENT/GEVEL

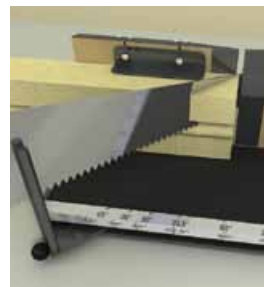
[8A] Om te voorkomen dat er water kan binnendringen tussen het vormgevingselement en de draager, moet u een afdichtingsband aanbrengen met de lijm DOMOSTYL® HYBRIDE over de hele omtrek van de sierlijst. Deze wordt onmiddellijk gladgemaakt met de vinger en mag geen onderbreking bevatten.

DOMOSTYL® CUSTOMIZED

BIJKOMENDE INFORMATIE



[9A]



[1A]



[1A]

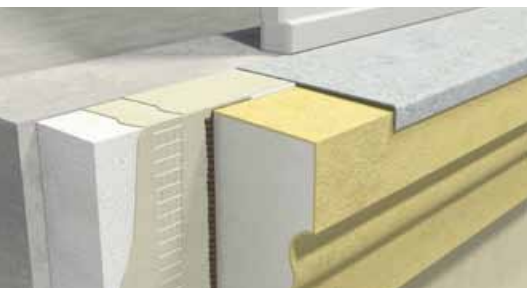
9. AFWERKINGEN

[9A] De vormgevingselementen voor gevels van DOMOSTYL® CUSTOMIZED mogen enkel worden beschilderd met acrylverf voor gevels. NMC raadt aan om minstens 2 verflagen te gebruiken. De sierlijsten kunnen 12 uur nadat ze werden geplaatst, worden geschilderd.

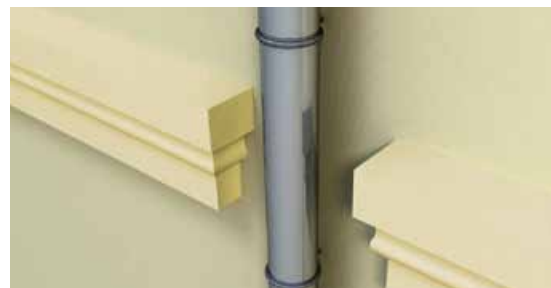
1. AANBRENGEN VAN VENSTERBANKEN

■ De vormgevingselementen DOMOSTYL® CUSTOMIZED die worden gebruikt voor het aanbrengen van vensterbanken, moeten aangepast zijn in functie van de afmetingen van de vensteropening. Ze hebben een helling van $\pm 5\%$ aan de bovenkant en een regengoot aan de onderkant om het water gemakkelijker te laten wegvloeien.

[1A] De uiteinden van de vensterbanken moeten eindigen op een uitsprong die op 45° gesneden is (verstekken). Om tijd te winnen kunnen de uiteinden (uitsprongen gezaagd op 45°) worden samengevoegd met de vensterbank voordat deze op de gevel wordt vastgezet (de dag ervoor, bijvoorbeeld) of anders tegelijkertijd met de plaatsing.



[1B]



[2A]

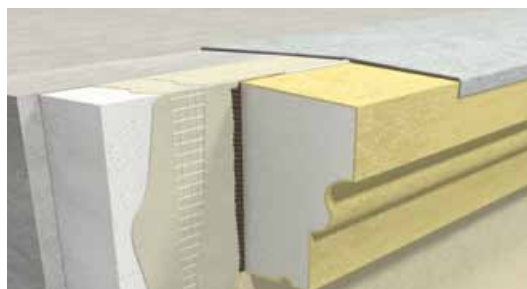
2. BIJZONDERE GEVALLEN

[1B] Wanneer men de vormgevingselementen DOMOSTYL® CUSTOMIZED plaatst als vensterbank, moet men steeds zorgen voor een goede verbinding tussen de vensterbank en de vensteropening dankzij de plaatsing van een deksteen in zink of aluminium.

In sommige gevallen is een bijzondere plaatsingsmethode nodig. Gelieve de illustraties te raadplegen.

[2A] Regenwaterpijp

Ter hoogte van de regenwaterpijp moet het vormgevingselement aan weerszijden worden onderbroken en eindigen op een versteksnede op 45°.



[2B]

[2B] Vormgevingselement als bovendeeel op WIB

Wanneer het vormgevingselement in acroterie is (bijvoorbeeld voor een terrasvoeg), is een zinken deksteen nodig.



[2C]

[2C] Plaatsing in de vorm van een band op WIB



[2D]

[2D] Behandeling van de vensterbanken op WIB



OPMERKING

NMC sa

Gert-Noël-Strasse – B-4731 Eynatten

Tel. +32 87 85 85 00 – Fax +32 87 85 85 11

E-Mail: info@nmc.eu

esthetisch & duurzaam

