

NOTICE DE POSE

NOMA[®] STONE parements muraux

Aperçu des produits	2	Outillage	9
Support	2	Peintures de retouche	10
Instructions de pose	3	Notes	11



architecture & design



Aperçu des produits et du support

NOMA® STONE – Parements muraux en résine de polyester renforcée de fibre de verre

- Fabriqués dans des moules négatifs stables
- Résistants aux intempéries
- Résistants aux chocs, de forme stable, flexibles
- Aspect pierre naturel
- Résistants jusqu'à 70° C
- Classement feu D (Norme Européenne)

CARACTÉRISTIQUES DU PRODUIT

- Installation aisée (vis et chevilles)
- Facile à découper (Disqueuse avec disque mince ou scie sauteuse avec une lame pour plastique)
- Finition de surface
- Peintures de retouche en bombes aérosol
- Mastic Ardex F5 pour usage intérieur
- Mastic polyester bi-composant pour usage extérieur (uniquement en parement de soubassement)
- Une installation par simple encollage n'est pas possible. Un vissage avec un encollage en supplément est parfois recommandable, par exemple pour une application en soubassement ou pour minimiser l'effet de son creux.

SUPPORT

Il incombe à l'installateur de vérifier si le support est adapté à l'exécution des prestations contractuelles.

Il doit veiller à respecter les règles de bonne pratique et les dispositions juridiques et officielles.

Le support doit être sec et en bon état.

Parements muraux NOMA®STONE

INSTRUCTIONS DE POSE POUR LES PANNEAUX

- Mesurez la superficie à couvrir.
- Calculez le nombre de panneaux nécessaires en tenant compte des dimensions des panneaux.
- Attention: les joints des panneaux diffèrent selon les motifs.
- Découpez les panneaux avec une scie circulaire munie d'une lame pour plastique.

Conseil : vous pouvez aussi réaliser les petites découpes à l'aide d'une scie sauteuse ou d'une meuleuse d'angle. Pour les découpes destinées aux prises électriques, utilisez une scie cloche.

- Forez les trous en tenant la plaque devant le mur.
- Pour les trous, choisissez de préférence des endroits où le panneau est en contact direct avec le mur. Dans la mesure du possible, veillez à forer dans les joints et pas dans les motifs.
- Lors du montage à l'extérieur et sur des supports minéraux, utilisez des vis à frapper avec des chevilles pour murs en béton et en pierre.
- Lors de l'application à l'intérieur, vous pouvez prévoir un lattis de support. Comme moyen de fixation, utilisez p.ex. des vis Spax pour cloisons en bois ou en plâtre.

Conseil : Pour forer dans les surfaces planes, nous vous conseillons d'utiliser une perceuse à percussion.

- Selon le motif, montez les panneaux de façon jointive ou laissez une distance de 3 à 5 mm entre eux.
- Nous vous recommandons de remplir les joints éventuels avec de la mousse avant l'utilisation du mastic (par exemple avec la mousse 2K de Ponal).



Parements muraux NOMA[®]STONE

USAGE EXTÉRIEUR:

- Mélangez le mastic.
- Selon les conditions climatiques, il faut $\pm 3\%$ de catalyseur par kg de mastic (5 kg de mastic = 150 g de catalyseur soit 3 flacons de 30 ml).
- Pour recouvrir un mètre de joint, il vous faut ± 600 g de mastic.
- Mélangez bien le mastic et le catalyseur.
- Le mélange réalisé a un temps d'ouverture de 20 à 30 minutes.

Conseil : pour vous rendre compte de la rapidité de réaction du catalyseur, préparez d'abord une petite quantité.

- Remplissez d'abord les joints grossièrement au moyen d'une spatule.
- Affinez le travail avec une spatule plus petite.
- Ensuite, au moyen d'un pinceau et d'un peu de solvant (de l'eau pour l'Ardex F5), dessinez une structure qui ressemble à la surface de la pierre ou du joint. Étalez le surplus de mastic avec un peu de solvant.
- Atténuez les traces éventuelles de pinceau à l'aide d'une éponge.

- Les surfaces retouchées à la spatule doivent être bien sèches (24h) avant de commencer à peindre les pierres et les joints.
- Les retouches doivent être effectuées dans les semaines suivant le séchage.

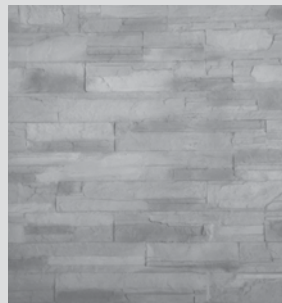
USAGE INTÉRIEUR:

- Mélangez le mastic pour usage intérieur (Ardex F5).
- Pour ce faire, ajoutez de l'eau au produit afin d'obtenir un mastic homogène et sans grumeau (1 dose d'eau pour 2 doses d'Ardex F5).
- Le mélange réalisé a un temps d'ouverture d'environ 30 minutes et peut, avec une épaisseur d'1 cm et une température de 18 à 22°C, être peint après 1 jour.



Parements muraux NOMA®STONE

- Secouez soigneusement les bombes aérosol pendant 2 à 3 minutes avant l'utilisation.
 - Avant toute retouche, nous vous recommandons d'effectuer un essai de peinture sur un reste de panneau.
 - Appliquez d'abord les tons clairs, puis les tons plus foncés.
 - Pulvériser le produit en un film fin. Si nécessaire, appliquez ponctuellement une seconde couche pour rendre la surface plus vive.
-
- Avec certains panneaux, nous vous recommandons de tamponner la seconde couche de peinture (à l'aide d'un chiffon), afin d'obtenir un effet plus intense dans les creux.
 - Tant que la peinture de retouche n'est pas sèche, vous pouvez adoucir les zones de transition à l'aide d'un chiffon ou d'un pinceau.
 - Utilisation du pinceau de retouche ocre (Nr. 21) : pour une finition naturelle, nous recommandons d'estomper la couleur appliquée avec un chiffon.
 - Une bombe aérosol vous permet de retoucher 15 à 20 mètres de joints enduits.



Important : Le nombre de peintures de retouche nécessaires varie selon le panneau ; ainsi p.ex. pour Aspen Black, il faut 1 teinte, pour Aspen Ochre 2 teintes et pour Aspen Grey 3 teintes.

Conseil : Repeignez intégralement les panneaux Aspen Black et Aspen White à l'aide des peintures prévues.

Conseil : pour réaliser les contours précis des pierres, nous vous recommandons d'utiliser comme gabarit un carton coupé à dimension, selon la forme des pierres.

Conseil : demandez notre CD-ROM avec la vidéo de mise en oeuvre NOMA®STONE. Vous y trouverez des indications détaillées supplémentaires, notamment sur le modelage de pierres

Coins entrants et sortants NOMA®STONE

INSTRUCTIONS DE POSE POUR LES COINS ENTRANTS ET SORTANTS

- Marquez la longueur souhaitée du panneau et découpez de manière précise à l'aide d'une disqueuse et d'un guide. Veillez à ce que les panneaux ne se chevauchent pas.
- Vissez les panneaux.



- Pour les coins sortants : dessinez le contour du panneau déjà vissé au dos du panneau qui doit encore être découpé.

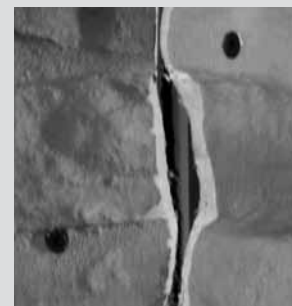


- Pour les coins entrants, faire une coupe droite!

- Découpez le contour à la scie sauteuse.



- Assemblez les panneaux découpés.



Coins entrants et sortants NOMA®STONE

- Remplissez d'abord les joints grossièrement puis modelez le mastic.
- Affinez le travail avec une spatule plus petite.



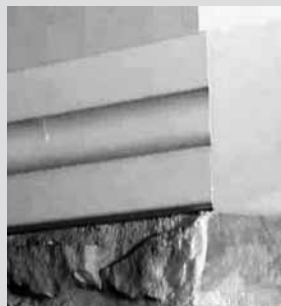
- Ensuite, au moyen d'un pinceau et d'un peu de solvant (de l'eau pour l'Ardex F5), dessinez une structure qui ressemble à la surface de la pierre ou du joint. Vous pouvez aussi travailler avec une éponge.



Finition supérieure des panneaux NOMA®STONE

INSTRUCTIONS POUR LA FINITION SUPÉRIEURE

- Il est possible d'utiliser un profilé ou du mastic pour réaliser la finition supérieure des panneaux.
- Lors du modelage des pierres et des joints, veillez à ce qu'il ne puisse pas y avoir d'écoulement d'eau derrière le panneau.
- Une fois le mastic sec, utilisez les peintures de retouche pour réaliser la finition.



Outillage

NOUS RECOMMANDONS LES OUTILS ET ACCESSOIRES SUIVANTS
POUR LA POSE DES PANNEAUX MURAUX NOMA® STONE:

- Disqueuse avec disque mince ou scie sauteuse avec une lame pour plastique
- Perceuse à percussion
- Marteau
- Visseuse sans fil
- Chevilles à clou pour le béton et les parois en pierre ou vis Spax pour le bois et les parois en plâtre
- Spatule et spatule à modeler
- Pinceaux de tailles différentes
- Solvant
- Chiffons
- Éponge
- Gants en plastique
- Protections pour les yeux, le nez et la bouche durant la pose des panneaux

NOMA®STONE Peintures de retouche

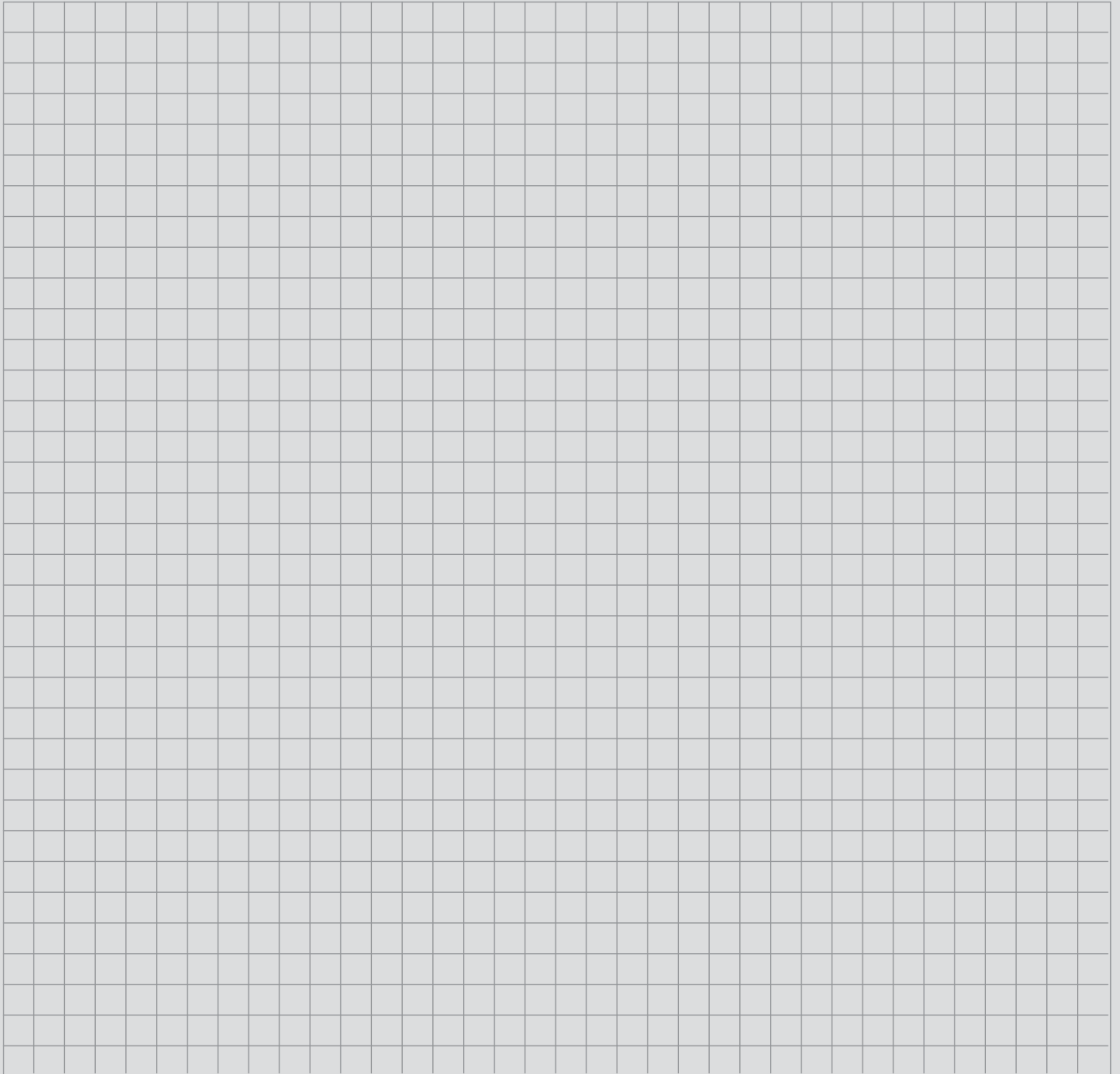
PEINTURES DE RETOUCHE NOMA®STONE EN BOMBES AÉROSOL DE 400 ml (excepté Nr. 21: 12 ml) :

	1	2	3	4	5	6	7	8	9	10	11	12	13	14	15	16	17	18	19	20	21*	
SANTIAGO OCHRE	■	■	■																			
SANTIAGO GREY			■	■																■		
ASPEN BLACK					■																	
ASPEN WHITE						■																
ASPEN GREY							■	■													■	
ASPEN OCHRE									■	■												
ASPEN BEIGE											■	■										
LUXOR													■	■								
CORDOBA															■	■						■
ORLEANS																	■	■				
ACAPULCO															■	■						■
SYDNEY			■	■																		■

* Nr. 21 = Pinceau de retouche ocre

Les tons ont été conçus pour une lumière mixte. Vous pouvez donc fortement influencer l'impression visuelle en faisant varier l'épaisseur de la couche. Vous pouvez aussi modifier les effets en travaillant ponctuellement les deux tons l'un dans l'autre (ainsi, par exemple, le gris sur le jaune donne un autre effet visuel que le jaune sur le gris).

Notes





NMC France sas

Z.I. de la Forêt - 97, Route d'Anor - CS 10103
F-59613 Fourmies Cedex - France
Tel.: +33 3 27 60 81 00 - Fax: +33 3 27 59 98 55
info@nmcfrance.fr

NMC sa

Gert-Noël-Strasse - B-4731 Eynatten - Belgien
Tel.: +32 87 85 85 00 - Fax: +32 87 85 85 11
info@nmc.eu

www.nmc.eu

