

The background of the entire page is a photograph of the Stonehenge monument in England. The scene is captured at sunset or sunrise, with a warm, golden-orange glow from the sun low on the horizon. The large, dark, silhouetted stones of the monument are the central focus, with one large horizontal stone at the top and several vertical stones below it. The sky is filled with soft, wispy clouds, and the overall atmosphere is serene and majestic.

DOMOSTYL[®]

NOTICE DE POSE

esthétique & durabilité



INDEX

DOMOSTYL®

■ MISE EN OEUVRE

1.	PREPARATION DU SUPPORT	4
2.	CONDITIONS CLIMATIQUES	4
3.	MARQUAGE DE L'EMPLACEMENT	4 – 5
4.	COUPES	6
5.	COLLAGE	6 – 7
6.	TRAITEMENT DES JOINTS	7
7.	FIXATION MÉCANIQUE	8
8.	SURFACE DE CONTACT MODENATURE/FAÇADE	10
9.	FINITIONS	10

■ INFORMATIONS COMPLÉMENTAIRES

1.	REALISATION DES APPUIS DE FENETRE	10 – 11
2.	CAS SINGULIERS	11 – 12
3.	CONSOMMATION MOYENNE DE LA COLLE DOMOSTYL®	13
4.	ASSISTANCE TECHNIQUE	14
5.	GARANTIE	14

DOMOSTYL® CUSTOMIZED

■ MISE EN OEUVRE

1.	PREPARATION DU SUPPORT	15
2.	CONDITIONS CLIMATIQUES	15
3.	MARQUAGE DE L'EMPLACEMENT	15 – 16
4.	COUPES	17
5.	COLLAGE	17 – 18
6.	TRAITEMENT DES JOINTS	18 – 20
7.	FIXATION MÉCANIQUE	21 – 26
8.	SURFACE DE CONTACT MODENATURE/FAÇADE	26
9.	FINITIONS	27

■ INFORMATIONS COMPLÉMENTAIRES

1.	REALISATION DES APPUIS DE FENETRE	27 – 28
2.	CAS SINGULIERS	28 – 29
4.	ASSISTANCE TECHNIQUE	30
5.	GARANTIE	30

DOMAINE D'APPLICATION

DOMOSTYL®

Il s'agit d'un concept unique de profilés décoratifs en polyuréthane haute densité permettant de parachever sans délai les façades en cours de rénovation ou de construction. Robustes et résistants, ces produits confèrent à la façade du style et du caractère tout en alliant rapidité et facilité de mise en œuvre. Les modénatures DOMOSTYL® répondent aux exigences actuelles de la construction et de la rénovation.

DOMOSTYL® propose une gamme d'éléments de décoration pour façades qui comprend des bandeaux, des appuis de fenêtres, des encadrements, des rosaces, des frontons, des pierres de bossage, des consoles et des clés de voûte.

DOMOSTYL® CUSTOMIZED

Avec ce nouveau concept NMC est en mesure de travailler à la demande et de réaliser n'importe quel type de modénature, au niveau de la taille et de la forme, tant pour les nouvelles constructions qu'en rénovation. Le produit a été originellement conçu pour des zones hors fortes sollicitations (impacts, coups). Pour des applications au niveau du rez de chaussée, ou dans des circonstances plus contraignantes, veuillez vous reporter au point ASSISTANCE TECHNIQUE p. 30.

DOMOSTYL® CUSTOMIZED permet de produire notamment des bandeaux, des appuis de fenêtres, des encadrements, des rosaces, des frontons, des pierres de bossage, des consoles, des clés de voûte, des colonnes, des pilastres etc. NMC étudie toutes les demandes, même les plus originales.

Les supports autorisés pour DOMOSTYL® et DOMOSTYL® CUSTOMIZED sont les suivants :

- fond en béton banché
- maçonnerie enduite
- maçonnerie non enduite
- maçonnerie revêtue d'un enduit hydraulique MPC (mortier, plâtre, chaux) : dans ce cas, la couvertine est obligatoire.
En outre, une fixation mécanique est nécessaire sur ce support avec DOMOSTYL® et DOMOSTYL® CUSTOMIZED.
- isolation thermique extérieure (ITE) : dans ce cas, une fixation mécanique est nécessaire avec DOMOSTYL®



[3A]

1. PRÉPARATION DU SUPPORT

Quel que soit le support, celui-ci doit être propre, non poussiéreux, non gras, sec et en bon état. Les anciennes peintures et autres revêtements organiques devront être grattés et décapés avant la pose des modénatures. Les surfaces doivent être planes, un écart maximal de 1cm par mètre est toléré. Le cas échéant, la remise en état du support est requise.

Remarque importante pour la mise en oeuvre sur ITE : Il convient dans tous les cas de respecter les consignes du fabricant du sous enduit armé de l'ITE pour s'assurer que celui-ci soit parfaitement sec avant l'installation des modénatures et d'utiliser des fixations mécaniques.

2. CONDITIONS CLIMATIQUES

La pose se fera par temps sec, support sec et à des températures supérieures à 5°C. Des précautions spéciales peuvent être prises pour répondre à ces conditions : bâchage de l'échafaudage et chauffage, séchage de la surface avant l'application.

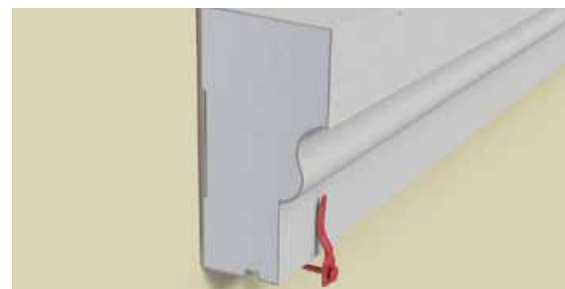
3. MARQUAGE DE L'EMPLACEMENT

[3A] À l'aide d'un cordeau à tracer, marquer l'emplacement des profilés sur la façade.



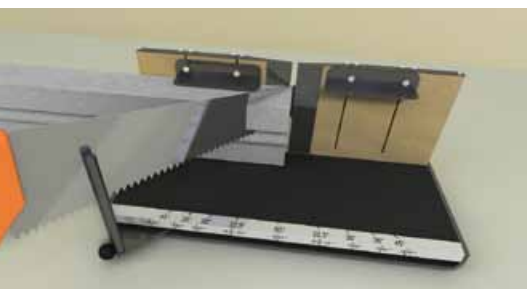
[3B]

[3B] Enfoncer des clous à béton sur la ligne inférieure afin de maintenir la moulure (3 clous par longueur de 2 m). Les clous seront retirés après 24 heures.



[3C]

[3C] Pour faciliter la pose, NMC préconise l'emploi de chevillettes pour plaquer la modénature sur le support. Après 24 heures, les clous et chevillettes peuvent être enlevés.



4. COUPES

■ Couper les moulures avec un outillage adéquat. Nous conseillons l'utilisation des outils NMC adaptés à la taille des modénatures (notamment : boîte à coupes VARIO avec une scie égoïne).



5. COLLAGE

■ Pour le collage des modénatures, NMC recommande l'utilisation de la colle DOMOSTYL® HYBRIDE qui est présentée en cartouche.

■ La colle DOMOSTYL® HYBRIDE est également conseillée pour les applications sur ITE, que ce soit sur des fonds minéraux ou organiques. Sur les fonds organiques, il convient de réaliser des essais préalables.



[5A]

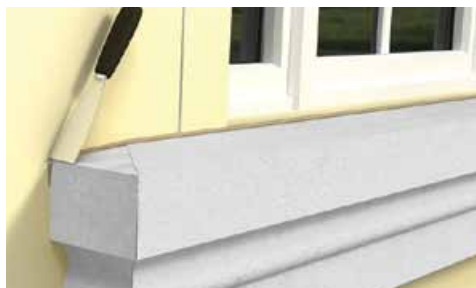
[5A] Procéder par simple encollage au dos du profilé, à l'aide d'un pistolet extrudeur. Déposer un cordon de colle bien épais, sans rupture, sur tout le périmètre de la surface de collage du profilé à ± 5 mm du bord. Afin d'assurer une bonne étanchéité le cordon ne devra pas être interrompu.



[5B]

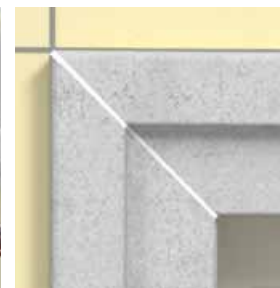
[5B] Continuer ensuite en déposant des cordons de colle sur l'ensemble de la surface de collage (dans le sens de la longueur du profilé), espacés de ± 3 cm.

Consommation moyenne de la colle DOMOSTYL® HYBRIDE: voir page 13.



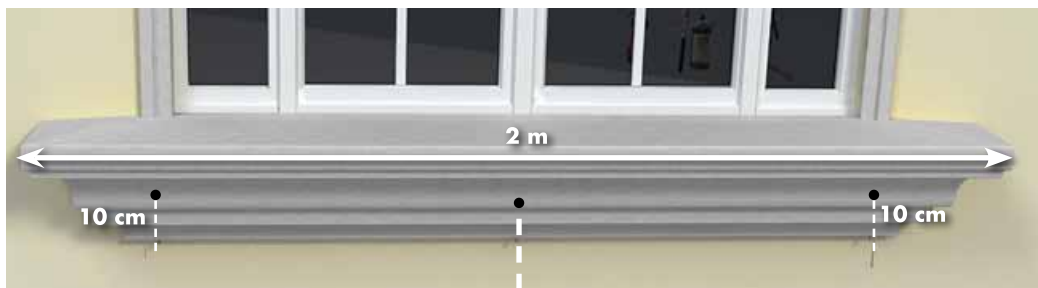
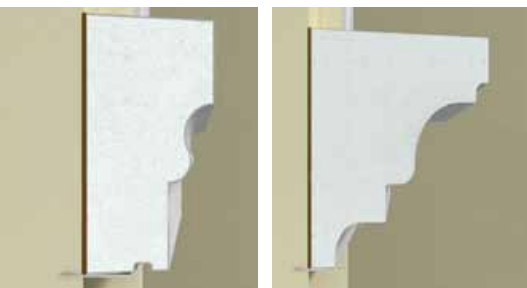
[5C]

[5C] Une fois la moulure positionnée, enlever le surplus de colle à l'aide d'une spatule.



6. TRAITEMENT DES JOINTS

■ Utiliser la même colle pour le traitement des joints ainsi que des coupes d'onglet. Entre chaque longueur, veiller à laisser un joint bien rempli de colle de ± 3 mm, celui-ci sera lissé à la spatule et rendu invisible.



[7A]

7. FIXATION MÉCANIQUE

■ Dans quel cas faut-il utiliser une fixation mécanique en plus de l'encollage?

Celle-ci s'impose :

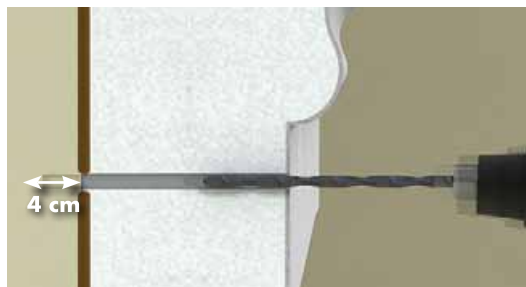
- lorsque le débord est supérieur à 7cm (moulure de grande taille) quel que soit le type de support;
- sur des fonds de type MPC* et ITE quelle que soit la taille de la modénature;
- au niveau des appuis de baie sur tous supports quelle que soit la taille de la modénature.

■ La fixation mécanique se fait toujours une fois le collage terminé (après un séchage de 24 heures). Elle est réalisée avec des chevilles.

[7A] Utiliser 3 chevilles pour une longueur de 2 m à raison d'une cheville au centre et de deux autres à 10 cm de chaque extrémité. Pour une longueur différente, adapter le nombre de fixations de manière proportionnelle.

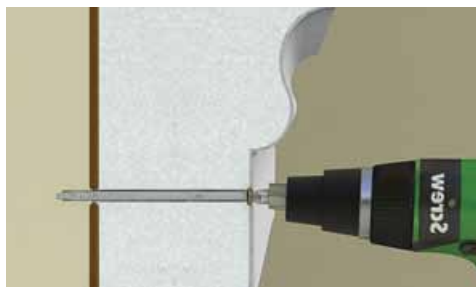
■ Le type de cheville préconisé reste identique quel que soit le fond (creux ou plein) : Cheville à frapper SPIT NYLON min. 8 mm, expansion ouverte par "clou/ vis". La douille d'expansion de cette cheville est en nylon avec 2 ailettes antirotation et se termine par une collerette de maintien. La vis est en acier zingué bichromaté. En cas d'utilisation avec des matériaux creux, il est alors nécessaire de procéder à des essais préalables.

* Mortier, Plâtre, Chaux



[7B]

[7B] Vérifier que la moulure est bien collée au mur. Percer au bon diamètre et à la bonne profondeur. L'ancrage dans le support doit toujours être de 4 cm minimum.



[7C]

[7C] Glisser la cheville dans le trou. Insérer la vis dans la cheville, enfoncer celle-ci au marteau et finir en vissant.



[7D]

[7D] Noyer la tête de la vis à l'intérieur de la moulure avec la colle DOMOSTYL® HYBRIDE. Pour enlever les taches de colle DOMOSTYL® HYBRIDE sur les produits ainsi que sur les outils, utiliser du White-spirit.

DOMOSTYL®

INFORMATIONS COMPLÉMENTAIRES



8. SURFACE DE CONTACT MODÉNATURE/FAÇADE

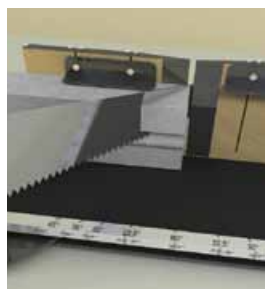
[8A] Afin d'éviter les infiltrations d'eau entre la modénature et le support il est impératif de déposer un cordon d'étanchéité avec la colle DOMOSTYL® HYBRIDE sur toute la périphérie de la moulure. Celui-ci sera immédiatement lissé au doigt et ne devra comporter aucune rupture.

9. FINITIONS

■ Les modénatures de façade DOMOSTYL® doivent être peintes exclusivement avec des peintures acryliques pour façade. NMC conseille d'appliquer un minimum de 2 couches de peinture. Les moulures pourront être peintes 12 heures après la pose.

1. RÉALISATION DES APPUIS DE FENÊTRE

■ Les modénatures DOMOSTYL® retenues pour la réalisation des appuis de fenêtre devront être adaptées en tenant compte des dimensions de la baie. Celles-ci disposent d'une pente de $\pm 5\%$ sur la partie supérieure et d'une goutte d'eau sur la partie inférieure pour faciliter l'écoulement de l'eau.



[1A]



[1A]



[1B]



[2A]

[1A] Les extrémités des appuis de fenêtre devront être terminés par des retours coupés à 45° (coupes d'onglet). Pour gagner du temps, les extrémités (retours sciés à 45°) peuvent être assemblés avec l'appui avant fixation sur la façade (la veille par exemple) ou sinon en même temps lors de la pose.

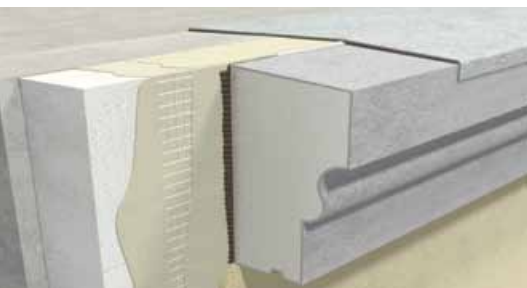
[1B] Lorsque l'on pose les modénatures DOMOSTYL® en appui de fenêtre il faut toujours s'assurer de la bonne jonction entre l'appui de fenêtre et la baie grâce à la pose d'une couvretine en zinc ou en aluminium.

2. CAS SINGULIERS

Certains cas de figure nécessitent une mise en oeuvre particulière. Merci de vous reporter aux illustrations.

[2A] Descente des eaux pluviales

Au niveau de la descente des eaux pluviales, la modénature doit être interrompue de part et d'autre et terminée par une coupe d'onglet à 45°.



[2B]

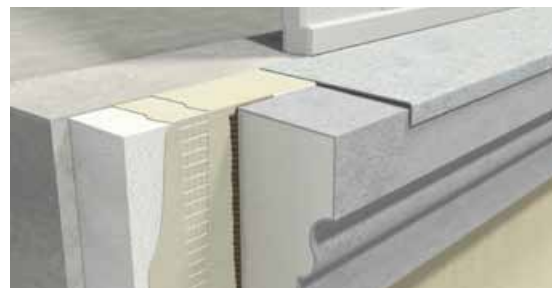
[2B] Modénature en partie haute sur ITE

Lorsque la modénature est en acrotère (par exemple en jonction de terrasse), une couvertine en zinc s'avère indispensable.



[2C]

[2C] Pose en bandeau sur ITE



[2D]

[2D] Traitement des appuis de baie sur ITE

3. CONSOMMATION MOYENNE DE LA COLLE DOMOSTYL® HYBRIDE (CARTOUCHE DE 290 ML) :

DOMOSTYL®	Supports traditionnels		Isolation thermique extérieure (ITE)	
	Nombre de m/cartouche	Consommation par m	Nombre de m/cartouche	Consommation par m
Encadrements de portes et fenêtres				
NA, MA2	4-4,5 m	65 ml/m	2-2,5 m	130 ml/m
MA1, MA3, MA10, MA11, MA12, MA13, MA14	2-2,5 m	100-120 ml/m	1-1,5 m	200-240 ml/m
MA15	1,5-2 m	130-170 ml/m	0,5-1 m	260-340 ml/m
MA16	3-5 m	65-85 ml/m	1,5-2,5 m	130-170 ml/m
Bandeaux				
MA20, MA22	2-2,5 m	120-150 ml/m	1-1,5 m	240-300 ml/m
MA21	2-3 m	100-140 ml/m	1-1,5 m	200-280 ml/m
Applui de fenêtres				
FA10, FA11, FA13	1-1,5m	150-200 ml/m	0,5 m	400 ml/m
FA12, FA14, FA15	2-2.5 m	120-150 ml/m	1-1,5 m	240-290 ml/m
Rosaces				
RA3	14 pces	20 ml/pce	7 pces	40 ml/pce
RA4	7 pces	40 ml/pce	4 pces	75 ml/pce
Consoles				
CA11, CA12	9 pces	30 ml/pce	5 pces	60 ml/pce
CA10	7 pces	40 ml/pce	4 pces	75 ml/pce
Bossages ou harpes				
BA10, BA11	5 pces	60 ml/pce	2 pces	120 ml/pce
Clés de voute				
SA1, SA2	5 pces	60 ml/pce	2 pces	120 ml/pce
Frontons				
GA1, GA2		290 ml/pce		580 ml/pce
GA3, GA4		450 ml/pce		900 ml/pce



4. ASSISTANCE TECHNIQUE

NMC propose une assistance technique pour tout démarrage de chantier, quelle que soit l'importance de celui-ci. En outre, les conseillers techniques NMC sont à votre disposition pour toute information complémentaire. Ils pourront vous aider à résoudre les cas particuliers. Pour toute question, merci de contacter votre interlocuteur commercial.

5. GARANTIE

Nous vous garantissons sur nos produits DOMOSTYL® durant une période de 10 ans (à partir de la date de production) les caractéristiques suivantes :

1. Respect des tolérances convenues entre parties;
2. Etat de surface en concordance avec les échantillons de référence.

La liste susmentionnée est restrictive et exclusive. La garantie susmentionnée ne s'appliquera qu'à partir du moment où le produit n'a pas subi de dommage suite à un contact extérieur soit mécanique soit chimique et qu'il a été stocké dans de bonnes conditions dans son emballage d'origine et à l'abri de la lumière.

NMC sa ne garantira en aucun cas les dommages résultant de l'installation. Nous conseillons vivement à nos installateurs de prendre une assurance décennale pour la couverture de cette installation.

NMC sa se réserve le droit de réaliser des vérifications des produits endommagés. Le cas échéant, le demandeur a l'obligation de renvoyer les produits défectueux à NMC sa.

Dans le cas où des produits ne devraient plus répondre aux deux points susmentionnés, NMC sa prendra à sa charge uniquement le coût du produit de remplacement mais n'assumera en aucun cas les frais de démontage du produit défectueux ni les frais de réinstallation ou tout autre frais direct ou indirect.

DOMOSTYL® CUSTOMIZED

MISE EN OEUVRE SUR SUPPORTS TRADITIONNELS & ITE



[3A]

1. PRÉPARATION DU SUPPORT

Quel que soit le support, celui-ci doit être propre, non poudreux, non gras, sec et en bon état. Les anciennes peintures et autres revêtements organiques devront être grattés et découpés avant la pose des modérateurs. Les surfaces doivent être planes, un écart maximal de 1 cm par mètre est toléré. Le cas échéant, la remise en état du support est requise.

Remarque importante pour la mise en oeuvre sur ITE : Il convient dans tous les cas de respecter les consignes du fabricant du sous enduit armé de l'ITE pour s'assurer que celui-ci soit parfaitement sec avant l'installation des modérateurs.

2. CONDITIONS CLIMATIQUES

La pose se fera par temps sec, support sec et à des températures supérieures à 5°C. Des précautions spéciales peuvent être prises pour répondre à ces conditions : bâchage de l'échafaudage et chauffage, séchage de la surface avant l'application.

Après réception, veuillez stocker la marchandise à plat sur toute la longueur. Ne pas redresser ou placer en position latérale !

3. MARQUAGE DE L'EMPLACEMENT

[3A] À l'aide d'un cordeau à tracer, marquer l'emplacement des profilés sur la façade.

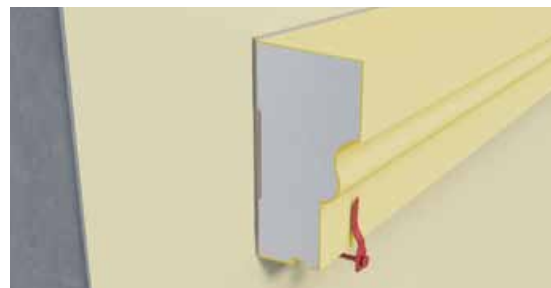


DOMOSTYL® CUSTOMIZED



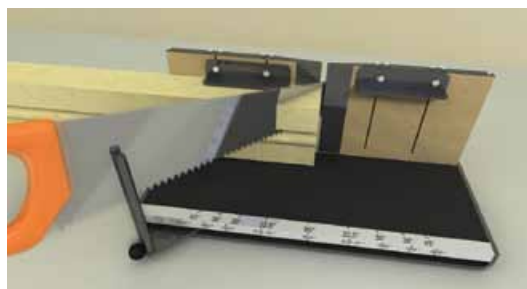
[3B]

[3B] Enfoncer des clous à béton sur la ligne inférieure afin de maintenir la moulure (3 clous par longueur de 2 m). Les clous seront retirés après 24 heures.



[3C]

[3C] Pour faciliter la pose, NMC préconise l'emploi de chevillettes pour plaquer la modénature sur le support. Après 24 heures, les clous et chevillettes peuvent être enlevés.



4. COUPES

■ Couper les moulures avec un outillage adéquat. Nous conseillons l'utilisation des outils NMC adaptés à la taille des modénatures (notamment: boîte à coupes VARIO avec une scie égoïne).

Conseil : Pour des raisons de facilité, les coupes sur les modénatures de grande taille peuvent être réalisées en usine.



5. COLLAGE

■ Pour le collage des modénatures, NMC recommande l'utilisation de la colle DOMOSTYL® EPS à additionner de ciment conformément à la notice technique de la colle. Les consignes du fabricant devront être scrupuleusement respectées.

■ Pour les applications sur ITE, le choix de la colle dépend du sous enduit armé. Pour les fonds minéraux, la colle DOMOSTYL® EPS doit être utilisée comme précisé plus loin. Pour les fonds organiques, il convient d'utiliser la colle DOMOSTYL® HYBRIDE et de réaliser des essais préalables.



[5A]

[5A] Procéder par double encollage, à l'aide d'une spatule crantée de 4mm x 4mm. Commencer par encoller le support en respectant le tracé au mur. Les petites aspérités pourront être recouvertes par une épaisseur de colle plus importante.

DOMOSTYL® EPS Usage extérieur Préparation :

- Ajouter 30 % en poids de ciment gris pour la construction et mélanger l'ensemble au moyen d'un malaxeur électrique.
- En cas de forte chaleur, ou sur support absorbant, il peut être nécessaire de rajouter jusqu'à 2% d'eau au mélange.
- Durée d'utilisation du mélange : 2 heures à 20°.
- Séchage : 24 heures.



[5B]

[5B] Encoller ensuite le dos de la moulure sur toute sa surface et l'appliquer énergiquement sur le support en exerçant des petits mouvements latéraux afin d'optimiser l'adhérence.

Consommation moyenne de la colle DOMOSTYL®
EPS : 8 kg/m²



[5C]

[5C] Une fois la moulure positionnée, enlever le surplus de colle à l'aide d'une spatule.



6. TRAITEMENT DES JOINTS

■ Pour le traitement des joints et des coupes d'onglet sur les moulures de petite taille (c'est-à-dire ayant un débord inférieur à 7 cm), utiliser la colle DOMOSTYL® HYBRIDE en cartouche et procéder par double encollage.



[6A]



[6B]



[6C]

■ Pour le traitement des joints et des coupes d'onglet sur les moulures de grande taille (débord supérieur à 7 cm), il est plus simple de procéder comme suit :

[6A] Pour les joints, laisser un jeu de ± 6 mm entre les moulures au niveau des joints intermédiaires.

[6B] Cet espace sera rempli avec de la mousse PU en bombe aérosol.

[6C] Une fois la mousse sèche, araser et couper l'excédent de mousse à l'aide d'un cutter.



[6D]



[6E]



[6E]



[6F]

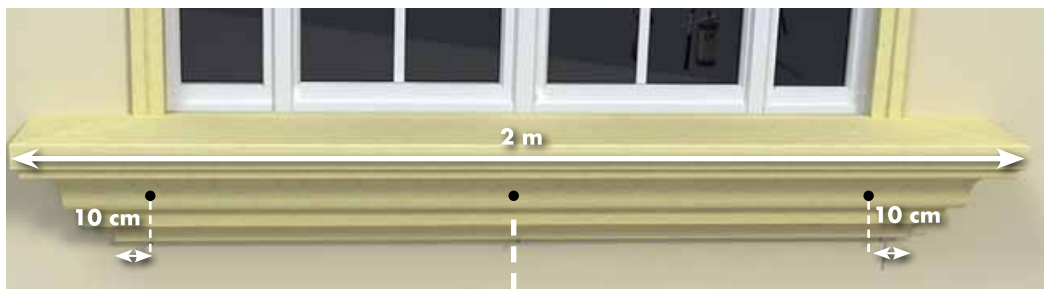


[6F]

[6D] Creuser le joint en forme de « V » sur ± 5 mm.

[6E] Remplir le creux ainsi obtenu avec la colle DOMOSTYL® HYBRIDE et lisser à la spatule. Utiliser le sable fourni avec les modénatures afin de donner une surface homogène au produit

[6F] Pour le traitement des coupes d'onglet, procéder de la même façon.



[7A]

7. FIXATION MÉCANIQUE

■ Dans quel cas faut-il utiliser une fixation mécanique en plus de l'encollage?

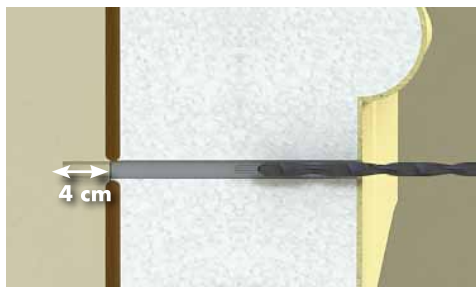
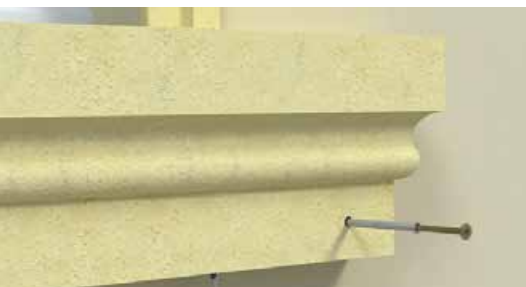
Celle-ci s'impose :

- lorsque le débord est supérieur à 7 cm (moulure de grande taille) quel que soit le type de support;
- sur des fonds de type MPC* quelle que soit la taille de la modénature;
- au niveau des appuis de baie sur tous supports quelle que soit la taille de la modénature.

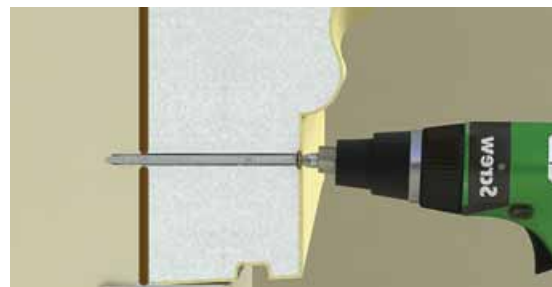
■ La fixation mécanique se fait toujours une fois le collage terminé (après un séchage de 24 heures). Elle est réalisée soit avec des chevilles, soit avec des tiges filetées, lorsque la taille maximum des chevilles ne suffit pas.

[7A] Utiliser 3 fixations mécaniques pour une longueur de 2 m à raison d'une cheville/tige filetée au centre et de deux autres à 10 cm de chaque extrémité. Pour une longueur différente, adapter le nombre de fixations de manière proportionnelle.

* Mortier, Plâtre, Chaux



[I A]





[I B]

I. FIXATION PAR CHEVILLE

■ Type de cheville préconisé : cheville à frapper SPIT, bénéficiant de l'Agrément technique européen, agrément Socotec C92909, expansion ouverte par vis en acier zingué bichromaté. La douille d'expansion de cette cheville est en nylon avec ailettes anti-rotation et se termine par une collerette de maintien.

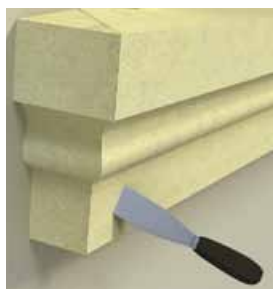
[I A] Vérifier que la moulure est bien collée au mur. Percer au bon diamètre et à la bonne profondeur. L'ancrage dans le support doit toujours être de 4 cm minimum.

[I B] Glisser la cheville dans le trou. Insérer la vis dans la cheville, enfoncer celle-ci au marteau et finir en vissant.

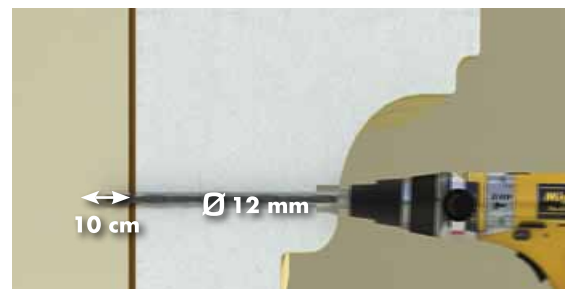
DESCRIPTION	DIAMÈTRE DE PERÇAGE (MM)	TYPE DE SUPPORT	PROFONDEUR D'ANCRAGE
SPIT NYLON 	10	supports pleins	4 cm minimum
SPIT PROLONG TYPE F 	12 ; 14 ; 16	supports creux	5,5 cm minimum



[I C]



[I C]



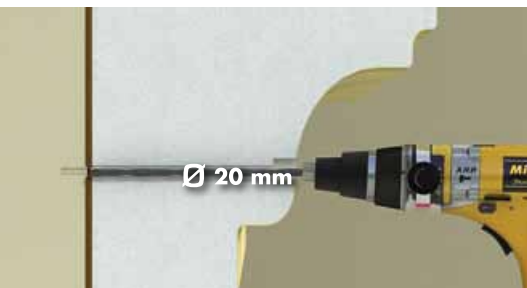
[II A]

II. FIXATION PAR TIGE FILETÉE

[I C] Noyer la tête de la vis à l'intérieur de la moulure avec la colle DOMOSTYL® HYBRIDE. Pour enlever les taches de colle DOMOSTYL® HYBRIDE sur les produits ainsi que sur les outils, utiliser du White-spirit. Utiliser le sable fourni avec les modénatures afin de donner une surface homogène au produit.

■ Le type de tige filetée préconisé est le suivant : tige en acier zingué inoxydable d'un diamètre de 12 mm et d'une longueur adaptée à la modénature.

[II A] Percer la moulure avec un foret de 12 mm et rentrer dans le support jusqu'à une profondeur de 10 cm.



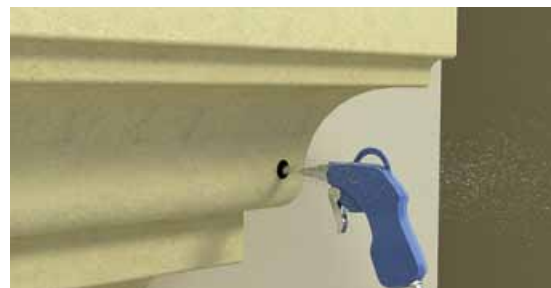
[II B]

[II B] Repercer la moulure (seulement la moulure) avec un foret plus large de 8 mm, c'est à dire 20 mm.



[II C]

[II C] Agrandir légèrement l'entrée du trou afin de pouvoir placer ultérieurement une rondelle sur la tige filetée. La rondelle doit avoir un diamètre de 25 mm et venir en appui sur le polystyrène.



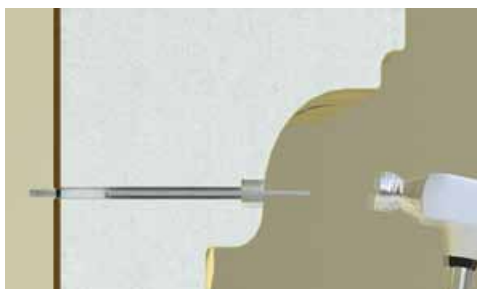
[II D]

[II D] Envoyer de l'air sous pression dans l'orifice afin de chasser la poussière de ciment et de polystyrène.



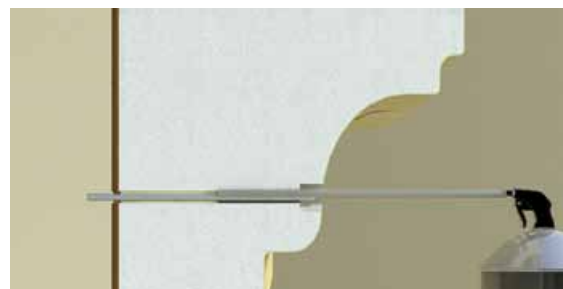
[II E]

[II E] Injecter la bonne dose de scellement chimique (SPIT Epomax 380 ml) dans le trou du support (pas dans la moulure).



[II F]

[II F] Glisser la tige filetée (coupée à la bonne taille) et l'enfoncer à l'aide d'un marteau dans le trou du support.



[II G]

[II G] Remplir l'espace tout autour de la tige avec de la mousse PU en bombe.



[II H]

[II H] Mettre en place la rondelle et l'écrou délicatement à la main (attendre 24 heures avant de serrer définitivement). Le bout de la tige doit se trouver bien à l'intérieur de la moulure et ne doit pas dépasser.



[II I]

[II I] Reboucher avec la colle DOMOSTYL® HYBRIDE et utiliser le sable fourni avec les modénatures afin de donner une surface homogène au produit.



[8A]



[8A]

8. SURFACE DE CONTACT MODÉNATURE/FAÇADE

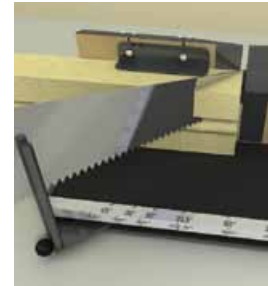
[8A] Afin d'éviter les infiltrations d'eau entre la modénature et le support il est impératif de déposer un cordon d'étanchéité avec la colle DOMOSTYL® HYBRIDE sur toute la périphérie de la moulure. Celui-ci sera immédiatement lissé au doigt et ne devra comporter aucune rupture.

DOMOSTYL® CUSTOMIZED

INFORMATIONS COMPLÉMENTAIRES



[9A]



[1A]



[1A]

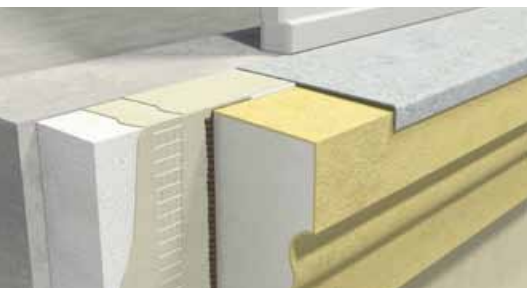
9. FINITIONS

[9A] Les modénatures de façade DOMOSTYL® CUSTOMIZED doivent être peintes exclusivement avec des peintures acryliques pour façade. NMC conseille d'appliquer un minimum de 2 couches de peinture. Les moulures pourront être peintes 12 heures après la pose.

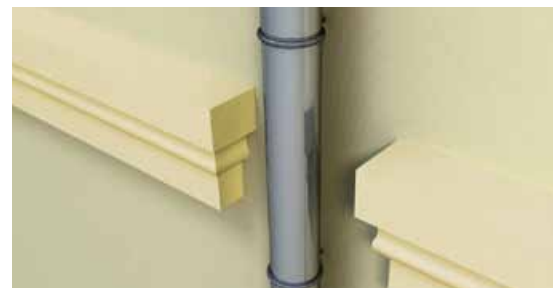
1. RÉALISATION DES APPUIS DE FENÊTRE

■ Les modénatures DOMOSTYL® CUSTOMIZED retenues pour la réalisation des appuis de fenêtre devront être adaptées en tenant compte des dimensions de la baie. Celles-ci disposent d'une pente de $\pm 5\%$ sur la partie supérieure et d'une goutte d'eau sur la partie inférieure pour faciliter l'écoulement de l'eau.

[1A] Les extrémités des appuis de fenêtre devront être terminés par des retours coupés à 45° (coupes d'onglet). Pour gagner du temps, les extrémités (retours sciés à 45°) peuvent être assemblés avec l'appui avant fixation sur la façade (la veille par exemple) ou sinon en même temps lors de la pose.



[1B]



[2A]

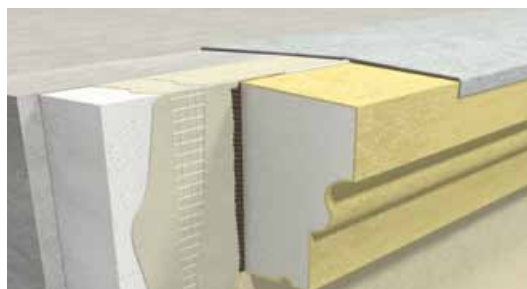
2. CAS SINGULIERS

[1B] Lorsque l'on pose les modénatures DOMOSTYL® CUSTOMIZED en appui de fenêtre, il faut toujours s'assurer de la bonne jonction entre l'appui de fenêtre et la baie grâce à la pose d'une couvertine en zinc ou en aluminium.

Certains cas de figure nécessitent une mise en oeuvre particulière. Merci de vous reporter aux illustrations :

[2A] Descente des eaux pluviales

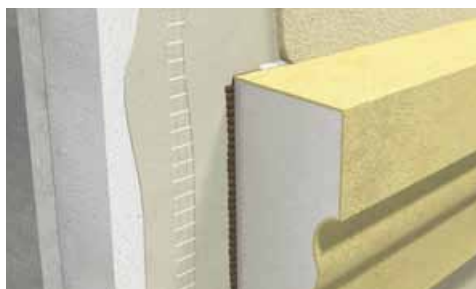
Au niveau de la descente des eaux pluviales, la modénature doit être interrompue de part et d'autre et terminée par une coupe d'onglet à 45°.



[2B]

[2B] Modénature en partie haute sur ITE

Lorsque la modénature est en acrotère (par exemple en jonction de terrasse), une couverture en zinc s'avère indispensable.



[2C]

[2C] Pose en bandeau sur ITE



[2D]

[2D] Traitement des appuis de baie sur ITE



3. ASSISTANCE TECHNIQUE

NMC propose une assistance technique pour tout démarrage de chantier, quelle que soit l'importance de celui-ci. En outre, les conseillers techniques NMC sont à votre disposition pour toute information complémentaire. Ils pourront vous aider à résoudre les cas particuliers. Pour toute question, merci de contacter votre interlocuteur commercial.

5. GARANTIE

Nous vous garantissons sur nos produits DOMOSTYL® durant une période de 10 ans (à partir de la date de production) les caractéristiques suivantes:

1. Respect des tolérances convenues entre parties;
2. Etat de surface en concordance avec les échantillons de référence.

La liste susmentionnée est restrictive et exclusive. La garantie susmentionnée ne s'appliquera qu'à partir du moment où le produit n'a pas subi de dommage suite à un contact extérieur soit mécanique soit chimique et qu'il a été stocké dans de bonnes conditions dans son emballage d'origine et à l'abri de la lumière.

NMC sa ne garantira en aucun cas les dommages résultant de l'installation. Nous conseillons vivement à nos installateurs de prendre une assurance décennale pour la couverture de cette installation.

NMC sa se réserve le droit de réaliser des vérifications des produits endommagés. Le cas échéant, le demandeur a l'obligation de renvoyer les produits défectueux à NMC sa.

Dans le cas où des produits ne devraient plus répondre aux deux points susmentionnés, NMC sa prendra à sa charge uniquement le coût du produit de remplacement mais n'assumera en aucun cas les frais de démontage du produit défectueux ni les frais de réinstallation ou tout autre frais direct ou indirect.



NOTE

NMC France sas

Z.I. de la Forêt – CS 10103 – 97, Route d'Anor

F – 59613 Fourmies Cedex

Phone : +33 3 27 60 81 00 – Fax : +33 3 27 59 98 55

E-Mail : info@nmc-france.fr

esthétique & durabilité

NMC sa

Gert-Noël-Strasse – B-4731 Eynatten

Tel.: +32 87 85 85 00 – Fax : +32 87 85 85 11

E-Mail : info@nmc.eu

